

행복더하기

똑똑한 금융생활로
내 꿈을 위한 날개 달기

북한이탈주민 취업 · 창업 · 자산형성 지원사업

북한이탈주민 취업 · 창업 · 정착 지원 매뉴얼



북한이탈주민 취업·창업·정착 지원 매뉴얼

본 매뉴얼은 북한이탈주민을 위한
금융산업공익재단 취업·창업·정착 지원 프로그램
행복더하기 사업 진행을 위해 제작되었습니다.

■ 주관 (재)금융산업공익재단 ■ 수행 (사)북한인권정보센터

안녕하십니까?

북한인권정보센터(NKDB)에서 금융산업공익재단의 위탁으로 북한이탈주민 취업, 창업 지원 및 자산형성 지원사업을 수행하게 되었습니다.

금융산업공익재단은 전국 33개 금융기관의 금융노사가 기금을 공동으로 출연하고 노사가 공동으로 재단을 운영하는 공익 기구입니다.

금융산업공익재단은 다양한 공익사업을 실시하고 있으며, 2022년 취약계층 지원사업의 일환으로 북한이탈주민 지원사업을 실시하게 되었습니다.

북한이탈주민은 2022년 현재 3만 4천여 명이 국내 입국하였으나 대부분 경제적 어려움과 사회 정착에 불편을 겪고 있습니다.

금융산업공익재단은 북한이탈주민의 안정적 사회 정착과 경제적 자립 지원을 위해 '직업훈련 및 금융자산형성 지원사업'을 북한인권정보센터와 함께 실시합니다.

북한인권정보센터는 직업훈련 및 금융자산형성 지원사업에 참여하는 북한이탈주민과 멘토링에 참여하는 멘토들을 위해 『북한이탈주민 취업·창업·정착 지원 매뉴얼』을 발간하였습니다.

『북한이탈주민 취업·창업·정착 지원 매뉴얼』은 북한이탈주민의 대한민국 정착 환경 변화를 반영하여 향후 지속적으로 수정 보완될 것입니다.

아무쪼록 매뉴얼이 북한이탈주민들의 정착에 도움이 되길 바라며, 멘토와 멘티로 만나서 멘토링에 참여하시는 멘토분들에게도 도움이 되길 바랍니다.

북한이탈주민의 정착 지원을 위하여 많은 지원을 아끼지 않은 금융산업

공익재단에 다시금 감사드리며, 본 사업을 담당하는 북한인권정보센터 임직원분들에게도 감사드립니다.

(사)북한인권정보센터

목 차

I 행복 더하기 사업

| | |
|-----------------------|----|
| 1. 주관사 금융산업공익재단 | 13 |
| 2. 수행사 북한인권정보센터 | 14 |
| 3. 사업배경 | 15 |
| 4. 사업목적 | 18 |
| 5. 사업내용 | 18 |

II 취업 지원

1. 취업방향 정하기

| | |
|-----------------------|----|
| 가. 나에게 맞는 직업 찾기 | 31 |
| 나. 취업활동 계획 수립 | 31 |

2. 직업능력·직장적응력 증진하기

| | |
|---------------------------|----|
| 가. 자격 취득하기 | 35 |
| 나. 직업 훈련 | 36 |
| 다. 전문 학사과정(대학) 진학하기 | 36 |

3. 취업능력 키우기

| | |
|-------------------------|----|
| 가. 이력서-자기소개서 작성하기 | 38 |
| 나. 면접 준비하기 | 38 |

4. 취업지원제도

| | |
|------------------|----|
| 가. 고용노동부 | 40 |
| 나. 남북하나재단 | 40 |
| 다. 서민금융진흥원 | 41 |

III 창업 지원

1. 창업의 이해

| | |
|--------------------|----|
| 가. 사업 트렌드 분석 | 45 |
| 나. 비즈니스모델캔버스 | 46 |

2. 창업 준비

| | |
|--------------------|----|
| 가. 사업아이템 선정 | 47 |
| 나. 사업운영형태 | 47 |
| 다. 사업 타당성 분석 | 48 |
| 라. 사업계획서 작성 | 49 |

3. 창업 실행

| | |
|-----------------------------|----|
| 가. 창업 실행절차(분야별 준비 서류) | 51 |
| 나. 사업자 등록 | 52 |

4. 소상공인 정책자금 지원 제도

| | |
|----------------------------|----|
| 가. 서민금융진흥원 | 53 |
| 나. 중소벤처기업부(소상공인진흥공단) | 53 |
| 다. 남북하나재단 | 54 |

IV 정착 지원

1. 대한민국 행정체계

| | |
|----------------------|----|
| 가. 관공서 | 57 |
| 나. 북한이탈주민 관련기관 | 59 |
| 다. 보호담당관제도 | 61 |

2. 보건·복지

| | |
|-----------------------|----|
| 가. 맞춤형 기초생활보장제도 | 63 |
| 나. 의료보험, 의료지원사업 | 64 |
| 다. 전문상담사 제도 | 66 |

3. 교육

| | |
|------------------|----|
| 가. 대한민국 학제 | 67 |
| 나. 편입학 절차 | 68 |
| 다. 대학 진학제도 | 68 |

부 록

| | |
|-------------------------------|-----|
| 부록1. 북한이탈주민 지원 주요 기관 | 73 |
| 부록2. 지역적응센터(하나센터) | 74 |
| 부록3. 대안학교(수도권) | 76 |
| 부록4. 임시거주시설(쉼터) | 77 |
| 부록5. 긴급/생활정보/민원 전화번호 | 78 |
| 부록6. 거주지보호담당관 지정현황 | 80 |
| 부록7. 전국 법원(개명신청) | 87 |
| 부록8. LH 지역본부 | 91 |
| 부록9. LH 지역별 상담센터(마이홈센터) | 94 |
| 부록10. 공공의료지원 의료기관 | 98 |
| 부록11. 법률홈닥터 배치기관 | 101 |
| 부록12. 고용플러스센터 지역별 위치 | 105 |

행복더하기

특별한 금융생활로
내 꿈을 위한 날개 달기

북한이탈주민 취·창업지원·자산형성 지원사업

1 주관사 - 금융산업공익재단

■ 재단 소개

- 금융산업 노사합의를 통해 조성한 사회공헌기금으로 금융산업 발전, 노사 관계의 선진화, 일자리 창출, 취약계층 지원 등 사회공헌사업을 수행함으로써 국민경제 발전에 기여하고자 한다.
- 2018년 10월 최초의 산업단위 노사 공동으로 설립한 공익재단이다.
- 금융노조 10만 조합원과 33개 금융기관 공동 조성 기금으로 사회공헌사업을 수행하고 있다.

■ 주요사업

- 서민금융·사회책임금융 사업 : 채무조정 미취업청년 취업촉진·신용상승 지원사업, 자립준비청년(보호종료아동) 취업촉진·자산형성 지원사업, 한부모 가정 취업촉진·자산형성 지원사업, 북한이탈주민 직업훈련·자산형성 지원사업, 플랫폼노동 종사자 직업훈련·자산형성 지원사업 등
- 지역사회·공익사업 : 국공립어린이집 건립 지원사업, 취약계층 노동자 의료지원사업, 시설장애인 미니멀특장차 지원사업, 시설장애인 능력개발 및 문화예술활동 지원사업, 장애인거주시설 생활환경개선 지원사업, 아동복지 종사자 정신건강 지원사업, 북한이탈청소년 직업훈련 및 사회정착 지원사업, 코로나19 위기극복 비영리영역 지원사업 등
- 글로벌 사업 : 동남아시아 노동환경·건강 개선 지원사업, 미등록 이주아동 의료지원 사업, 재한 외국인 학생 코로나19 기초생활장학금 지원사업, 무보험 외국인 코로나19 진료비 지원사업 등
- 환경사업 : 환경호르몬 없는 아동친화공간 만들기 사업 등
- 학술·교육 사업 : 지역아동센터 아동권리 기반 다문화 통합교육사업, 초등학생 경제금융교육 사업, 남북한 금융용어사전 발간 사업 등

- 문화예술·체육 사업 : 애니메이션 영화 <태일이> 제작지원 등

■ 연락처

- 주소 : 서울특별시 종로구 삼봉로 94, 94빌딩 15층
- 전화 : 02-2160-8306
- E-mail : fpf@fpf.or.kr

2 수행사 - 북한인권정보센터

■ 센터 소개

- 북한의 인권 개선과 인권실현, 북한 인권침해(과거사) 청산을 목표로 2003년 5월 설립된 비정부기구(NGO)이다.
- 북한인권 문제에 대한 시민사회의 인권기반 접근 방향과 북한인권 문제의 발원점인 구조적 문제에 대한 정보 및 해결방안을 제시한다.
- 분단으로 인한 한반도 갈등, 상처, 증오를 치유하고 인권실현을 위한 법치기반 과거청산과 피해자 구제, 남북 사람들의 인권 공동체 형성을 지원한다.

■ 주요사업

- 북한인권기록보존소 : 북한 인권침해자료 수집 및 보존, 인권사건 및 관련 인물 분석 및 데이터화(통합인권DB 구축), 데이터를 활용한 연구 등
- 북한인권감시본부 : 북한이 가입한 인권 규약과 협약, 북한이 수용한 보편적 인권의제에 대한 모니터링, 북한인권 침해 사건 중 피해가 심각한 주제에 대한 감시자 역할, 조사를 통해 도출된 사실에 대해 추가적인 권고와 개선으로 이어질 수 있도록 연구하고 국제사회(시민사회, 정부, 언론 등)에 알리는 역할을 함
- 정착지원본부 : 인권피해경험으로 심리적 후유증을 겪고 있는 북한이탈주

민 및 북한인권 피해자들이 심리·사회·문화 적응 과정에서 겪는 어려움을 돕기 위해 2005년 설립, 심리치료와 정착실태 연구 등을 통해 정책제언의 역할도 이행함

- 남북사회통합교육원 : 2011년, 시민사회에 북한인권에 대한 기초교육을 제공하기 위한 ‘북한인권아카데미’ 개설을 시작으로 북한인권·통일외교·심리상담·통일사회복지·남북동행 아카데미 등을 운영하고 있음
- 경기서부하나센터 : 전국 25개 하나센터 중 하나인 경기서부하나센터(부천, 안양, 광명, 시흥, 과천시) 2020년 7월부터 운영 중, 북한이탈주민의 거주지 적응교육과 북한이탈주민의 특성을 고려한 심리 및 진로상담·생활정보 제공·취업서비스 안내 등을 종합적으로 실시
- 인권침해지원센터 : 북한 인권 최고의 전문가 그룹이 국내외사법기관을 통한 북한인권 피해자들의 구제가능성을 제시함, 국내외 사법기관에서 북한인권 침해 사건에 대한 고소·고발·소송을 수행하고 사건의 종결까지 피해자를 지원함

■ 연락처

- 주소 : 서울시 중구 창경궁로 1길 33, 삼양빌딩 3층
- 전화 : 02-723-6045
- E-mail : nkdbi@hanmail.net

3 사업배경

- 우리 사회에 입국한 북한이탈주민*은 2020년까지 총 33,752명이다. “북한이탈주민”이란 군사분계선 이북지역(이하 “북한”)에 주소, 직계가족, 배우자, 직장 등을 두고 있는 사람으로서 북한을 벗어난 후 외국 국적을 취득하지 아니한 사람을 말한다.¹⁾ 남북하나재단이 발표한 「2020 북한이탈주민 정

「착실태조사」에 따르면 북한이탈주민은 일반 국민과 대비하여 낮은 고용률과 높은 실업률을 보였으며, 고용 비율 중 단순 노무·서비스·판매종사자 비율의 합계가 54.5%로 높고 일반 국민 임금 평균의 80.6% 수준에 머물렀다. 따라서 일반 국민과 비교했을 때 북한이탈주민은 활발한 금융 생활의 경험이 부족할 수밖에 없고, 특히 매년 제3국 출생의 탈북청소년이 증가하는 추세이나 그중 70~80%가 비보호 처분을 받고 있어 그 어려움은 배가 되고 있다.

<표> 2020년 5월 통일부 등록자료 기준 북한이탈주민 현황

(단위: 명)

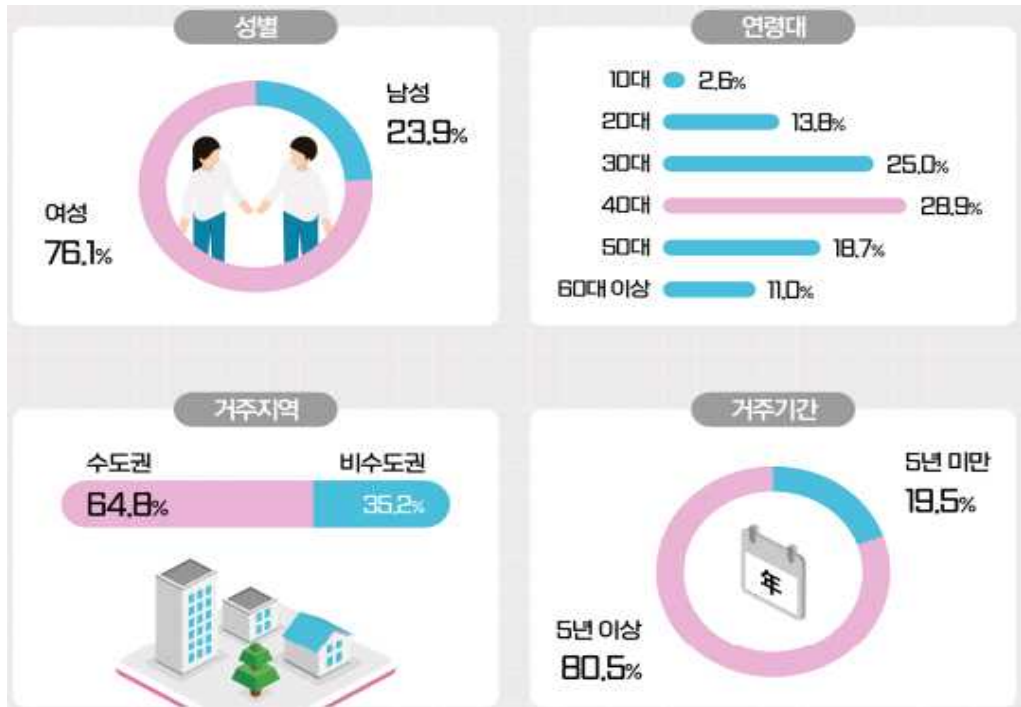
| 거주 기간 | 성별 | 거주 지역 | 합계 | 연령대 | | | | |
|-------|----|-------|--------|--------|-------|-------|-------|--------|
| | | | | 10대 미만 | 20대 | 30대 | 40대 | 50대 이상 |
| 합계 | | | 29,400 | 776 | 4,052 | 7,343 | 8,491 | 8,738 |
| 5년 미만 | 남성 | 수도권 | 745 | 57 | 249 | 198 | 109 | 132 |
| | | 비수도권 | 245 | 20 | 58 | 54 | 46 | 67 |
| | 여성 | 수도권 | 3,243 | 85 | 858 | 1,009 | 732 | 559 |
| | | 비수도권 | 1,487 | 29 | 237 | 470 | 410 | 341 |
| 5년 이상 | 남성 | 수도권 | 4,106 | 202 | 798 | 1,077 | 880 | 1,149 |
| | | 비수도권 | 1,939 | 89 | 286 | 428 | 422 | 714 |
| | 여성 | 수도권 | 10,962 | 192 | 1,130 | 2,676 | 3,502 | 3,462 |
| | | 비수도권 | 6,673 | 102 | 436 | 1,431 | 2,390 | 2,314 |

※ 사망자, 거주불명자, 이민자, 특별보호대상자, 보호취소, 보호종지, 보호종료, 비보호자 등은 제외됨
 ※ 거주지역에서 수도권은 전국 17개 시도 기준 3개 광역시도(서울, 경기, 인천)이며, 비수도권은 14개(부산, 광주, 대전, 울산, 대구, 강원, 충북, 충남, 세종, 전북, 전남, 경북, 경남, 제주)임
 ※ 거주 기간은 남한에서의 거주 기간을 의미함

- 북한이탈주민의 인구학적 특성은 여성 비율이 76.1%(남성 23.9%)로 높고, 연령대별로는 40대(28.9%)와 30대(25.0%)가 가장 많으며, 20대 이하가 16.4%에 달한다. 거주기간 5년 미만 비율은 19.5%이다. 성별 비중에서 대다수를 차지하는 북한이탈주민 여성의 경우, 자녀를 홀로 양육하고 있어 경제활동이 시급한 상황이지만, 양육과 가사로 인해 남한 사회에서의 적응에

1) 「북한이탈주민의 보호 및 정착지원에 관한 법률」 제2조(정의) 제1호

어려움을 겪고 있다. 그 결과 북한이탈주민 여성이 비경제활동인구로 전락하는 경향이 높으며 2019년에 탈북 모자 아사 사건이 발생하기도 하였다.



- 북한이탈주민이 새로운 환경에서 성공적으로 정착하고 다양한 영역에서 책임과 역할을 다할 수 있도록 지속적·체계적인 지원계획을 수립하고 집행하기 위하여, 정부 및 공공 영역에서 노력이 이루어짐에 따라 북향민의 경제적 상황은 전반적으로 나아지고 있으나, 일반 국민과 비교하면 그 평균에는 미치지 못하고 있다. 2021년 금융산업공익재단이 진행·완료한 「남북 금융용어 사전」 발간 용역사업 과정에서 북향민들의 금융정착 실태를 조사한 결과, 북한이탈주민 10명 중 6명이 금융용어 이해, 금융상품 인지 및 보유율, 금융제도의 이용 경험 등에서 현저히 낮은 비율을 보이는 등 우리 사회에서 금융생활 정착에 어려움을 겪고 있는 것으로 나타났다.²⁾

2) 금융산업공익재단·북한개발연구소(2021.4.24.) 「북향민 금융정착 실태와 금융 용어 사전 집필 방향」 참조

반면 정부 및 공공 영역에서 북한이탈주민에 대한 금융 생활 정착을 위한 지원 프로그램은 기초적 교육 수준에 머물러 있어, 북한이탈주민이 정착 초기에 우리 사회의 금융 생활과 경제적 자립에 도움을 받을 수 있도록 금융 교육, 신용부채 관리 컨설팅, 금융자산 형성지원 등 올바른 금융습관과 태도를 키울 수 있는 지원프로그램이 절실히 필요한 상황이다. 물론 정부는 작년 초부터 '북한이탈주민 자산형성지원제도(미래행복통장) 운영 지침'에 따른 자산형성 지원 제도를 운영 중이나, 사각지대에 놓인 북한이탈주민을 위한 보완적 지원 수단이 부족한 상황이다. 또한, 현재 북한이탈주민 맞춤형 직업교육 및 상담, 취업·창업 지원 사업에 머물러 있는 현 상황에서 벗어나, 우리 사회의 기타 구성원들과 동등하게 일반 시민으로서의 북한이탈주민과 취업·창업 지원 프로그램을 연결할 필요가 있다.

4 사업목적

- 북한민이 우리 사회의 정착 초기에 일반 취약계층과 함께 직업교육 및 진로 지도·상담 등 취업·창업 지원프로그램을 이용할 수 있게 하고, 금융 생활 정착과 경제적 자립에 도움을 받을 수 있도록 금융교육, 신용부채 관리 컨설팅, 금융자산 형성지원 등 올바른 금융습관과 태도를 키울 수 있는 지원 프로그램을 제공하고자 한다.

5 사업내용

(1) 지원사업 신청 및 기본 서류 제출 방법 (공통 사항)

- 온라인(신청 홈페이지 <https://www.nkdbida.org/>) 또는 오프라인(서울시 중구 창경궁로 1길 33, 삼양빌딩 3층 302호 북한인권정보센터 행복더하기사업 담당자 앞)으로 희망하는 지원사업 신청하기

- 온라인(이메일 happyplus@nkdb.org)또는 오프라인(서울시 중구 창경궁로 1길 33, 삼양빌딩 3층 북한인권정보센터 행복더하기 담당자 앞)으로 공통 서류인 신분증사본, 통장사본, 북한이탈주민확인서 총 3가지 서류 제출
 - 팩스(02-723-6046)의 경우 신분증 사본을 제외한 서류만 제출 가능
 - ※ 제3국 출생자의 경우 북한이탈주민확인서 대신 기본증명서(상세) 제출
 - ※ 탈북청소년가정 직업체험 신청자는 가족관계증명서(상세) 추가 제출
 - ※ 창업능력향상 지원사업 중 창업컨설팅 지원 희망자는 행복 더하기 사업 홈페이지(<https://www.nkdbida.org/>) 자료실에서 창업컨설팅 신청서 양식 다운로드 가능

(2) 취업능력향상 지원사업

㉠ 자격증 취득/직업훈련 수료

■ 신청대상

- 2022년 1월 1일 이후 국가공인자격증을 취득(최종 합격만 인정)하였거나 최소 8시간 동안 직업훈련을 수료한 북한이탈주민
 - ※ 지원금 신청 가능한 자격증 및 직업훈련은 홈페이지(<https://www.nkdbida.org/>) 공지사항에서 확인 가능

■ 합격자 추가 서류 제출

- 자격증 취득 혹은 올해 취득 예정의 경우 자격증 사본 제출
- 직업훈련 수료 시 혹은 올해 수료 예정의 경우 수료증 제출
- 신청서 작성 당시 이미 자격을 충족한 경우 기본 서류와 함께 자격증 사본/직업훈련 수료증 사본을 제출
- 사본은 스캔본 또는 복사본으로 제출(캡처본 또는 사진촬영본 제출 불가)

■ 지원내용

- 대상자 선정 이후 30만원 1회 지원. 단, 자격증 취득과 직업훈련 수료 모두 해당할 경우라도 이중수혜 불가하며, 30만원 한도에서 1회만 지원됨

㉠ 면접비 지원

■ 신청대상

- 2022년 1월 1일 이후 취업과 관련하여 면접을 봤거나 올해 안에 면접이 예정된 북한이탈주민

■ 합격자 추가 서류 제출

- 면접확인서와 구인공고 캡처본 모두 제출
- 면접확인서 양식은 행복 더하기 홈페이지(<https://www.nkdbida.org/>)-자료실에서 다운로드 가능
- 면접비 최대 3회분 지원 가능(아르바이트 면접 무관, 면접의 합/불합 결과 무관) 하므로 가능한 한 3회분을 한 번에 제출
- 면접확인서는 사업자 번호/회사 도장이나 담당자 서명이 기재되어 있어야 하며 수기작성도 가능
- 하나센터의 소개로 면접을 본 경우(채용공고가 없는 경우) 해당 회사 혹은 하나센터가 발신한 면접 관련 문자의 캡처본을 제출

■ 지원내용

- 대상으로 선정이 된 분들로 한하여 면접 횟수(최대 3회)에 따라 면접 지원금을 최대 3회까지(1회당 7만 원) 지원

㉡ 취업 성공축하금 지원

■ 신청대상

- 2022년도 1월 1일 이후에 취업했거나 할 예정인 북한이탈주민

- 고용보험을 기준으로 3개월 이상 재직 유지 시에만 지원금 지원이 가능하며, 취업 예정자인 분들도 취업 후 3개월 이상 고용보험 가입 유지 후 지원금 신청 가능

■ 합격자 추가 서류 제출

- 신청 당시에 이미 재직 3개월 이상을 유지하신 분들의 경우 재직 증명서, 고용보험 가입확인서 제출
- 신청 당시에 취업 전이거나 취업 기간이 3개월 미만인 분들의 경우 해당 기간 경과 후에 재직 증명서, 고용보험 가입확인서 제출

■ 지원내용

- 대상자 선정 이후 취업 3개월 유지 시 취업 성공축하금 50만원 1회 지원

(3) 창업능력향상 지원사업

㉠ 창업 성공 축하금 지원

■ 신청대상

- 2022년도 1월 1일 이후 창업을 했거나 올해 안에 창업 예정이 있는 북한 이탈주민. 사업자등록증을 기준으로 3개월 이상 창업 유지 시에만 지원금 지원이 가능하며, 올해 창업 예정자인 분들도 3개월 이상 창업 유지 후 지원금 신청 가능

■ 합격자 추가 서류 제출

- 2022년 신규 창업 후 3개월 이상 유지하고, 합격 문자를 받았을 경우 사업자등록증 제출
- 합격 당시에 창업 전이거나 창업 기간이 3개월 미만일 경우 해당 기간 경과 후에 사업자등록증 제출

■ 지원내용

- 지원 대상자로 선정되신 분 중 창업 3개월 유지 시 창업성공축하금 50만 원을 일회성으로 지원

㉠ 창업컨설팅 지원

■ 신청대상

- 북한이탈주민 중 창업 예정자 혹은 현재 창업을 하고 있으면서 컨설팅을 희망하는 분

■ 추가 서류 제출

- 창업컨설팅 신청서 제출, 양식은 홈페이지(<https://www.nkdbida.org/>) - 자료실에서 다운로드 가능
- 창업을 이미 하고 계신 분의 경우 사업자등록증 제출

■ 지원내용

- 업종에 따라 지원 가능 여부 상이 (하단 지원 가능 업종 참조)

| | |
|-------------|---|
| 업종 (12개) | 음식업, 편의점/슈퍼마켓, 의류도소매(액세서리 포함), 화장품도소매, 기타도소매, 이·미용(네일아트 포함), 세탁업, 자동차관련업, IT관련업(온라인쇼핑 포함), 오락, 문화, 운동관련업, 기타 서비스업, 기타 |
| 분야 (10개) | 상권 및 입지분석, 사업성 분석, 경영진단, 홍보 및 마케팅, 점포운영, 프랜차이즈, 고객서비스, 인테리어 및 익스테리어, 세무·회계, 온라인스토어(전자상거래) |

- 희망 컨설팅 분야에 맞는 전문가 배정 및 상담 지원
- 희망하는 창업 분야에 적합한 컨설턴트 매칭
- 컨설턴트가 사업장 방문하여 2~3인 동안 컨설팅 진행, 이후 맞춤형 솔루션 제시 및 보고서 제공

(4) 금융자산 형성지원 사업

■ 신청대상

- 북한이탈주민 중 해당 지원사업에 참여 의지가 있는 분과 「북한이탈주민보호 및 정착지원 관련 법률」 제9조의 보호 결정의 기준에 따라 비보호 대상으로 결정된 분, 정부의 자산형성 지원제도인 미래행복통장의 지원 조건과 부합하지 않아 지원에서 배제된 북한이탈주민 단, 제3국 출생자는 신청 대상에 포함되긴 하지만, 신청 인원이 많은 경우 우선순위에 포함되지 않을 가능성 있음.

■ 합격자 추가 서류 제출

- 합격자 선정 문자를 받은 이후 적금통장을 개설하여 적금 가입 내역(성함, 가입 일자, 적금액, 적금 기간-만기일자)를 문자(02-723-6045, 단문가능) / E-mail(happyplus@nkdb.org) / fax(02-6918-4111)로 회신
- 은행과 적금통장의 종류(정액식 정기적금 혹은 자유적립식 적금통장)는 자유롭게 선택하여 개설. 적금통장의 만기는 최소 6개월과 최대 3년으로 가입
- 행복 더하기 사업의 금융자산 형성지원 사업은 정부 및 지자체의 자산형성 상품과 중복 수혜 가능, 다만 미래행복통장, 청년저축계좌, 주택청약통장 등 자산형성 상품과 동일통장으로는 사업 지원이 불가하므로 지원 대상으로 선정된 이후 별도의 적금통장을 제출
- 적금 납입 내역은 합격일 이후가 기준이므로 미리 통장을 개설하지 말고, 지원자 선정 결과의 문자를 받은 이후 개설
- 매 6개월마다 최소 4회차 및 4회 이상 정기적으로 납입해야 신청 가능하며 6개월 동안 최대 6회 납입분에 대해서만 지원(일시납 인정 불가)

■ 지원금 신청방법

- 적금 기간의 6개월 경과 이후 7개월 차에 서민금융진흥원 홈페이지(<https://www.kinfa.or.kr/index.do>)에서 지원금 신청

- 신청 완료건에 대해서 익월 지원금 지급(서류제출 완료 시)
 ※ 예: 4월 가입자의 경우 11월에 신청, 12월에 지원금 지급

[① 서민금융진흥원 홈페이지 하단 배너 확인하기]



[② 해당 배너 클릭하기]



[③ 금융산업공익재단 자산형성 지원금 신청서 작성하기]

서민금융진흥원 정보센터

금융산업공익재단 자산형성 지원금 신청

금융산업공익
재단자산형성
지원금신청

금융산업공익재단
자산형성 지원금 신청 >

FAQ (자주하는 질문) >

금융산업공익재단 자산형성 지원금 신청

금융산업공익재단 자산형성 지원금 신청 안내

- 금융산업공익재단의 사회취약계층 경제적 자립지원 사업에 참여하는 자 중 아래 요건에 해당하는 자가 자산형성 지원금을 신청하는 페이지입니다.
- ① 금융과행복네트워킹을 통해 금융교육을 이수한 보호종료아동(- 만 34세)
- ② 신용회복위원회 미취업청년 취업속진-신용상승 지원사업 참여자(만 19세~39세)
- ③ 대한사회복지회 한부모가정 취업촉진 및 자산형성 지원사업 참여자
- ④ 한국플랫폼 프리랜서 노동공제회 회원으로 등록된 플랫폼 노동자
- ⑤ 북한인권정보센터 북한이탈주민
- 신청 대상자는 (사)금융과행복네트워킹 및 신용회복위원회, 대한사회복지회, 한국플랫폼프리랜서노동공제회, 북한인권정보센터를 통해 제출받았습니다.
- 지원금 신청은 휴대폰 또는 공동인증서 본인인증 완료 후 신청 가능합니다.
- **지원금은 적금 가입일로부터 매 6개월 경과 후 1개월 이내에만 신청 가능합니다.**
※ 사업시작(확정)일 이전 가입한 적금으로 신청할 경우 사업시작(확정)일을 적금가입일로 간주함

| [제부 지원요건] | |
|-----------|---|
| 신청대상 적금상품 | <ul style="list-style-type: none"> ■ 시중은행 등의 적금상품 중 매월 10만원 또는 20만원(정액적립식) * 시중은행(지방은행 포함), 저축은행, 상호금융사, 인터넷전문은행 포함 |
| 지원금액 | <ul style="list-style-type: none"> ■ 연간 신규 납입금 기준 20% 용원매칭 지원 (연간 최대 48만원) * 매 6개월 마다 최소 4회(48회) 이상 적금 납입시 지급 가능하며, 6개월 동안 최대 6회분 납입에 대해서만 지원(월시 납입분 인정불가) |
| 지원기간 | <ul style="list-style-type: none"> ■ 적금상품 만기일까지(최대3년) ※ 지원예산 소진시 마감될 수 있음 ■ 지원금 신청일 기준 만 34세까지만 신청 가능. 단 만34세 사업참여자는 사업시작(확정)일 기준 1년까지만 신청 가능 (③ 대상자 해당) |

- 지원금 신청은 적금 가입일로부터 매 6개월 경과 후 1개월 이내에만 신청 가능, 만약 8개월이 경과 되었다면 4개월 후 다음 차 신청 가능(지원시기를 놓친 경우 해당 기간은 지원되지 않음)
- 개인별 사업 시작(확정)일 이전 가입한 적금으로 신청할 경우 사업시작(확정)일을 적금가입일로 간주하여 사업시작(확정)일로부터 매 6개월 경과 시 신청가능(마지막 잔여기간(4개월 이상)은 만기일+1개월 이내 신청해야 함)
- 1인 1계좌 원칙에 따라 최초지원금 신청 적금계좌로만 지원금 신청이 가능하며, 최초 신청한 적금계좌 만기일 이후 신규 가입한 적금 및 중도해지 후 가입한 적금 상품으로는 지원금 신청 불가
- 자산형성 지원금의 신청서를 작성한 이후 서민금융진흥원의 문자 안내에 따라 적금통장 사본, 납입 내역서, 일반 통장 사본(지원금 지급용), 신분증

사본을 제출. 해당 서류들은 원본/복사본이나 스캔본으로 제출하여야 하며, 사진 촬영본은 제출 불가

■ 지원내용

- 지원 대상자로 선정되신 분에 한하여 적금상품 정액 납입 후 6개월 단위로 원금의 20%를 응원매칭
- ※ 예: 1년 만기 적금상품 가입 후 매월 10만 원 납입 시 연 24만 원 지급
매월 20만 원 납입 시 연 48만 원 지급

(5) 탈북청소년가정 직업체험 지원사업

■ 신청대상

- 6세-13세 자녀를 두고 있으며 자녀와 함께 어린이 직업체험 테마파크(키자니아)에 방문하여 체험과 놀이를 통해 자녀에게 생생한 직업체험을 경험시켜주고자 하는 북한이탈주민

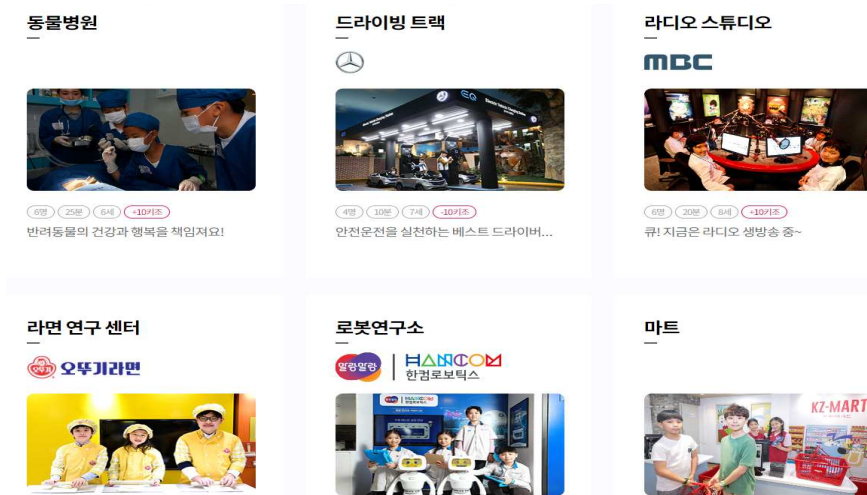
■ 합격자 추가 서류 제출

- 합격자 선정 문자를 받은 이후 직업체험 테마파크의 방문 희망 날짜와 인원(성인, 아동 구분)을 방문 희망일 최소 일주일 전에 문자(02-723-6045, 단문가능) / E-mail(happyplus@nkdb.org) / fax(02-6918-4111)로 회신.
- ※ 예: 2022년 8월 1일 방문 희망할 경우 7월 25일까지 회신

■ 지원내용

- 최대 20만 원 상당의 입장권, 식사권, 간식권, 선물교환권(현장에서 쿠폰 수령)을 지급
 - 다만, 직업체험 테마파크에 방문하는 가족 구성원이 많은 경우 총 20만 원을 초과하지 않는 선에서 입장권 지급
- ※ 키자니아 위치: 서울특별시 송파구 올림픽로240

[키자니아홈페이지]<https://www.kidzania.co.kr/home.do>



(6) 금융생활 멘토링

■ 지원대상

- 남한 입국 후 사회정착 과정에 있는 북한이탈주민. 다만 효과적이고 지속 가능한 금융생활을 위해 행복더하기사업 중, 취·창업 능력향상 지원 사업의 참여자 중 희망자가 우선 대상자이므로 신청 인원이 많은 경우 신청에 제한이 있음.

■ 지원내용

- 취·창업, 금융정보 등 남한 사회의 정착에 필요한 전반적인 내용에 대해 1:1 멘토링을 연 4회 이상 진행
- 멘토링 날짜는 멘토와 멘티가 시간과 요일을 자유롭게 결정할 수 있으며, 멘토링 활동 1회 참여시마다 활동비 지급
- 멘토는 북한이탈주민 정착지원 업무 경험자, 금융 관련 업무 경험자 등 사업대상자에 대한 높은 이해 수준을 보유한 전문가 참여 중. 다만, 현재 멘토의 구성은 매년 바뀔 수 있음.

II. 취업지원

1 I. 취업 방향 정하기

가. 나에게 맞는 직업 찾기

개인별 강약점, 역량수준, 직군 적합도 등을 객관적으로 파악할 수 있는 검사를 시행하고, 결과지를 토대로 1:1 취업상담, 현직자 멘토링, 채용특강 과지사채, 고용노동부 취업 상담 등 채용에 대비한 종합취업지원 서비스를 신청한다. 통계청의 표준직업 분류표를 살펴보는 것도 도움이 된다. ‘내가 미처 몰랐던 직업’에 대해서 알 수 있기 때문이다. 나의 적성에 맞는 직업에 대해 어느 정도 범위를 좁혔다면, 해당 분야의 전문가를 만나는 것도 매우 중요한 매우 중요한 단계라고 말할 수 있다. 해당 분야의 전문가는 실제 업무와 업무환경, 그리고 직업의 장단점에 대해서도 솔직하게 말해줄 수 있기에 직접 만나 직업에 대해 구체적으로 이야기하는 것도 필요하다.

[국민취업제도 취업유형진단] <https://www.work.go.kr/jobMain.do>



나. 취업활동 계획 수립하기

본인에게 맞는 직업과 역량을 바탕으로 취업을 위한 직업훈련계획을 세운다. 이때 훈련목표, 훈련방법 등으로 구분하여 기재하고, 입사지원, 면접내역, 해당 분야를 선택한 이유 등의 항목으로 구분하여 각 항목에 구

체적인 내용을 기재하도록 한다. 취업하고자 하는 분야에 따라 내용에 약간의 차이가 있을 수 있으므로 취업 활동 계획을 수립하기 전에 자신이 우선 어떤 분야에 지원을 희망하는가를 먼저 확립하는 것이 중요하다.

[취업진로계획서 작성하기]

취업계획서

자료제공 : 1승(hjcamp osurer)

(1000대기업즐기기 <http://cafe.naver.com/jobandkill>)

| 채용 시기 | 채용 기업 | 업로드 스펙 |
|---|---|------------------------|
| 3월 | 1. OO 안전공사 3월채용 2. OO 시설관리공단(사무직) 3. H사 기계정비 4. D사(창원) 생산 (재도전) 5. H자동차 K자동차 기술직 | 기계기사 취득 |
| 4월 | 1. OO 공항공사(인턴)기술분야 2. S가스 3. P특수강 | 토익 850대 회화학습 |
| 5월 | 1. OO 인턴(사무직) 2. OO 전자 기계 | 중국어 |
| 6월 | | |
| 7월 | | |
| 8월 | | |
| 9월 | | |
| <p>☞고민 : 공채정보를 파악 후 부족한 스펙을 올리려면 시간이 부족한 것 같다 ▶대책 : 시간관리를 위해</p> <p>☞고민 : 취업을 준비하는 동안 공배기간이 생기는 부분.. ▶대책 : 인턴 또는 기간제근로를 통해 시간관리에 힘쓰고 스펙업에 중점을 두자</p> | | |

취업 활동을 계획하기 위해서는 채용정보를 수집하는 것이 중요하다. 첫째, 인터넷 취업정보사이트를 수시로 확인하여야 한다. 기업들이 채용공고를 낼 때, 채용정보사이트마다 광고비 등을 이유로 특정 사이트에만 게재하는 경우가 많다. 따라서 본인이 취업하기 희망하는 분야의 채용공고가 주로 어떤 사이트에 올라오는지 파악하고, 여러 사이트를 상시적으로 검색하는 것이 중요하다.

[인터넷 취업정보사이트] <https://www.work.go.kr/jobMain.do>

둘째, 특정한 주제나 대상을 위주로 열리는 채용박람회를 놓치지 말아야 한다. 본인이 희망하는 주제이거나, 기업이 채용을 원하는 대상에 해당할 경우 취업할 확률이 높다. 채용박람회에 가야 하는 이유는 첫째, 인사담당자로부터 생생한 취업 정보를 들을 수 있다. 대부분 기업 채용담당자들이 나와 있는 만큼 기업의 인재상과 기업 문화 등을 이해할 수 있다. 둘째, 몰랐던 기업에 대해서도 많은 정보를 얻을 수 있다. 셋째, 실제 인사담당자들과 대화를 하면서 면접 전형에 대한 경험을 쌓을 수 있다.

특히 오프라인 박람회는 연 1회 열리는 경우가 많으므로 시기를 놓치지 않도록 주의하여야 한다.

[취업설명회, 채용박람회] <https://www.publicjob.kr/introduce/01.php>



희망하는 분야의 취업 정보를 수집하기 어렵다면, 정부 지원을 받는 프로그램이나 지자체의 취업지원프로그램을 이용할 수 있다. 개인별 취업활동계획에 따라 경로를 설정하거나, 직업능력을 개발할 수 있도록 도움을 주며, 취업을 앞선해 주기도 한다.

[취업지원프로그램] <https://www.work.go.kr/pkg/succ/index.do>



2 직업능력· 직장적응력 증진하기

가. 자격 취득하기

자격증이 있어야 할 수 있는 직업은 당연히 자격증 취득이 필수적이다. 예를 들어 교사자격증, 의사 자격증, 공인회계사 자격증, 약사 자격증 등의 직종은 자격증이 필수적으로 요구된다. 자격증이 없으면 해당 직업을 갖는 것 자체가 불법이다. 이러한 직업들은 자격증 혹은 면허 시험 자체가 관련 학과에서 일정 과목 이상을 이수하여야 응시가 가능하며 자격증 취득이 곧 직업 선택으로 이어지는 것이 일반적이다. 반드시 자격증이 있어야만 하는 직업이 아닐지라도 직업과 연관된 자격증의 종류는 무궁무진하며 돈을 벌기 위해 직업과 직접적인 연관이 있는 자격증만이 가치가 있는 것은 아니다. 직업과 직접적인 연관이 없다 하더라도 자격증을 준비하는 공부의 과정은 직·간접적 업무 효율 혹은 삶의 질을 높이는 데 큰 도움이 될 수 있다.

[자격증취득하기] <http://q-net.or.kr/man001.do?gSite=Q>

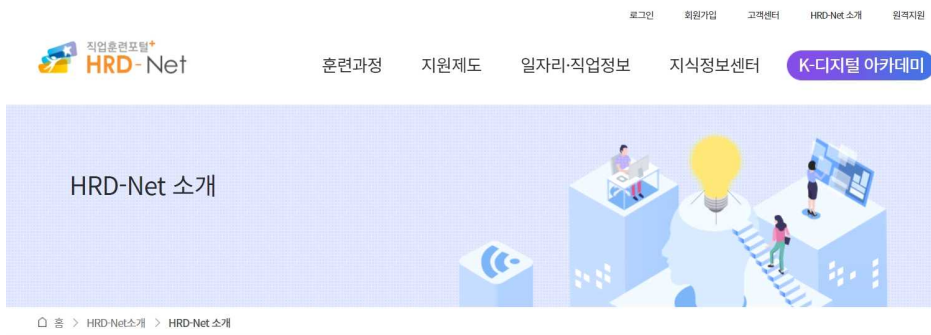
The screenshot shows the Q-Net website interface. At the top left is the Q-Net logo with the text '자격의 모든것 Q-Net'. To the right is a search bar with the text '통합검색' and '검색어를 입력하세요'. Below the search bar is a navigation bar with tabs: '기술자격시험', '전문자격시험', '자격증/확인서', '마이페이지', '고객지원', and '진재매뉴'. Below the navigation bar are four service categories, each with an icon and a title:

- 원서접수**: 국가 기술 전문자격 원서접수 신청
- 합격자/답안발표**: 개인 특정 조회 및 합격자/답안발표
- 자격증신청**: 상장형·수첩형 자격증 발급
- 시험일정안내**: 국가기술·전문자격 시험일정

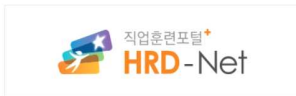
나. 직업훈련

직업훈련은 직업을 희망하나 직업능력이 부족한 사람 혹은 현재 직업을 가지고 있으나 새로운 직종으로 직업전환을 희망하는 사람에게 세부 직무수행에 필요한 지식·기술 및 태도의 습득·향상을 위해 실시되는 훈련이다. 이러한 직업훈련은 개인의 직업능력개발 및 성공적인 재취업, 그리고 개인의 경력개발 과정에 주요한 영향을 미치는 매개체인 학습활동이다.

[직업훈련] <https://www.hrd.go.kr/>



직업능력개발정보망



직업능력개발정보망(HRD-Net)은 고용노동부 고용센터, 지방자치센터, 훈련기관에서 훈련과정·훈련생·훈련비용 등 직업능력 개발사업 관련 안정적·효율적인 행정업무 수행을 지원하고, 홈페이지 및 모바일 서비스를 통하여 다양한 직업능력개발정보와 무료 학습콘텐츠 제공으로 평생학습체제에 적합한 대한민국 대표 직업능력지식포털 역할을 수행하고 있습니다.

다. 전문 학사과정(대학) 진학하기

전문적인 직업훈련을 받고 싶다면 전문학사 과정을 이수할 수 있다. 전문학사(專門學士 / Associate Degree)는 주로 기술 관련 분야가 많으며 2~3년제 전문대학을 졸업하면 취득할 수 있다. 전문대학 외에도 기술대학, 원격대학, 사내대학, 전공대학 등의 학교에서 전문학사과정을 이수하면 받을 수 있으며, 기능대학의 다기능기술자과정을 이수하면 전문학사와 동등한 수준의 '산업학사'를 받을 수 있다. 일반적으로 학사 학위는 졸업 논문을 제출하거나 졸업 시험을 봐야 하지만, 전문학사 학위는 학칙으로 정해진 학점만 이수하면 된다.

[기술전문대학] <https://www.kopo.ac.kr/intro.do>



**2022학년도
2년제학위과정
자율 모집**

2022.1.13.(목)~3.11.(금)

- 전국 4개 캠퍼스 246개 학과
우리나라 최대 규모 대학
- 대한민국 최저수준 등록금
1학기 등록금 130만원 내외
- 저렴한 비용의 기숙사 이용
1학기 이용료 40만원 내외
- 높은 장학금 혜택
2020년 장학금 수혜율 80.4%

[사이버대학교] <http://www.cuinfo.net/>

cuinfo.net 사이버대학 체험관

사이버대학 체험관

사이버대학 소개
당신의 선택을 빛내줄 사이버대학

캠퍼스 LIFE
입학에서 졸업까지의 사이버대학 생활

사이버 Study hard
효과적인 사이버대학 수업 공부방법

사이버대학에 오신 것을 환영합니다

왜 사이버 대학이죠?
학점은행제와 무엇이다른가요?

학위를 취득하고 싶어요
대학원에 진학하고 싶어요.

ENTER

3 취업능력 키우기

가. 이력서-자기소개서 작성하기

이력서는 취업을 위한 첫 번째 관문으로 수많은 지원자 중에 자신이 가장 적합한 후보자라는 것을 보증하는 서류이다. 지원하는 직무를 수행하기 위해 쌓아온 능력을 객관적인 근거를 바탕으로 구체적으로 작성하되 충분한 시간적 여유를 갖고 차분히 작성한다. 필요시 이력서 클리닉 등 이력서를 객관적이고 전문적으로 파악해줄 기관이나 전문가의 도움을 받아 시각적으로 매력 있게 정리하는 것이 좋다.

[이력서 클리닉] <https://www.dream.go.kr/dream/login.do>

이력서클리닉과 함께 하시면?

01. 이력서 및 자기소개서 구성 및 작성법 이해를 통한 역량강화
02. 남들과 차별화되고 경쟁력 있는 이력서로 성공취업 준비
03. 이력서 및 자기소개서 작성 시 주의사항 확인
04. 취업 희망 분야를 선택 후 맞춤형 클리닉 진행
(IT, 경영/사무, 교육, 문화/예술, 보건, 사회복지, 서비스, 기타분야)

이력서 등록
본인이 작성한 이력서를 등록합니다.

맞춤형 클리닉 진행
전문가가 이력서를 1:1로 점검지도드립니다.
(국문, 영문 맞춤형 이력서 클리닉)

클리닉 완료
클리닉 완료 후 추가로 클리닉을 희망하는 경우 재 등록이 가능합니다.

성공적인 취업
전문적인 이력서관리로 성공적인 취업을 이루세요.

나. 면접 준비하기

면접은 기업에서 지원자가 직무, 인성, 장기근속 등 여러 가지 측면에서 적합한지 파악하기 위해 실시한다. 최근에는 PT, 토론, 상황 등 다양한 면접 방

식을 도입하여 평가요소를 최대한 구조화 시키고 평가 기준을 수립하여 지원자들의 적합성을 파악하기도 한다.

① 자기 분석하기

대부분의 면접은 자기소개와 함께 시작하는 경우가 많다. 따라서 철저한 자기분석에 맞춰 차별화된 자기소개를 준비한다.

② 기업 파악하기

지원동기에 대하여 당당하게 답하기 위해서는 회사와 관련된 다양한 정보를 미리 파악하여야 한다. 기업이 원하는 인재상을 연구해 앞서 분석한 자신의 장점과 연결시킨다.

③ 예상질문 정리하기

면접 시간은 한정되어 있어 자기소개, 지원동기, 전공 관련 질문 등 면접관들이 자주 하는 질문들만 준비해도 면접에서 긴장하지 않고 효과적으로 대응할 수 있다.

[증명사진 무료촬영] <https://goyangjobcafe.kr/archives/33140>

취업,창업 프로그램

취업준비에 필요한 이력서, 면접용 증명사진 무료 촬영

면접사진 무료촬영

진행기간 : 2022년 2월 ~ 11월

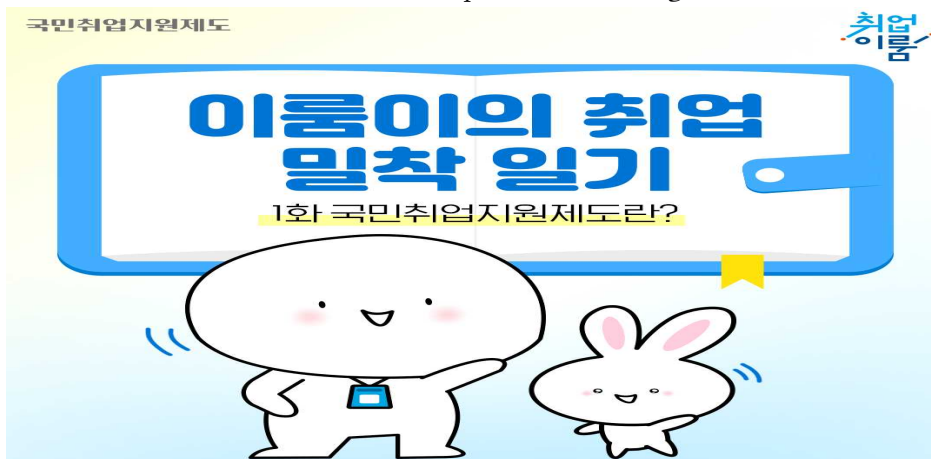
좋아요 123,456개

4 취업지원제도

가. 고용노동부

전국 60여 개 종합고용지원센터에 60여 명의 전문적인 취업상담 공무원이 북한이탈주민 취업보호담당관으로 지정하여 진로지도를 지원하고 직업훈련기관을 알선하는 한편 이들을 고용할 의사가 있는 사업장을 연결하는 업무를 담당한다.

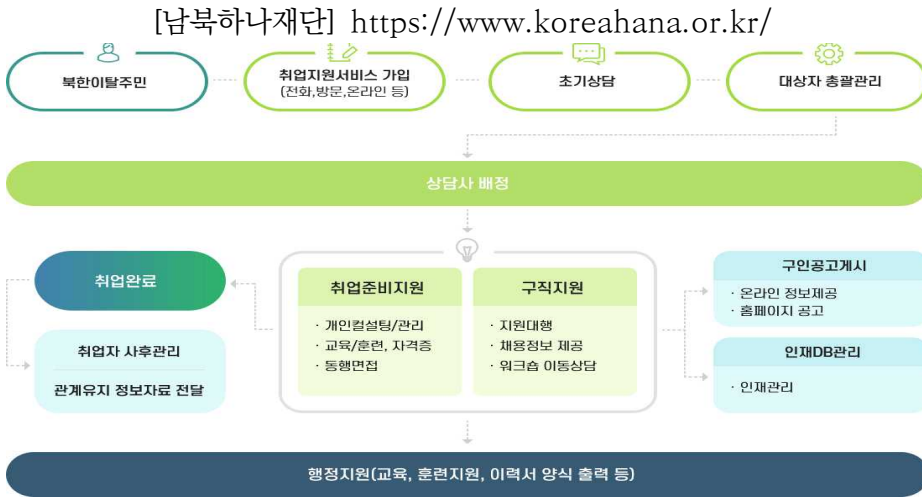
[국민취업지원제도] <https://www.kua.go.kr/>



나. 남북하나재단

남북하나재단의 취업지원센터를 통해 지원을 받을 수도 있다. 취업지원센터의 지원은 크게 네 단계로 구분되어 있다.

- 1단계, 상담·진단 및 기초직업교육을 통한 진로탐색 및 진로계획 수립
- 2단계, 심화 직업훈련과정을 통한 취업 준비
- 3단계, 구인·구직 등록, 클리닉&면접 코칭, 취업 알선, 동행면접 등
- 4단계, 일자리 매칭 및 재직자 사후 관리로 구분된다.



다. 서민금융진흥원

서민금융진흥원 취업지원포털에서는 취업단계별 안내부터 구직신청, 취업 지원 서비스까지 다양한 지원을 하고 있다. 특히, 키워드검색부터 온라인/오프라인 구직상담창구 등을 운영함으로써 대상자의 필요에 맞는 맞춤형 취업 지원을 하기 위해 노력하고 있다.

[서민금융진흥원] <https://job.kinfa.or.kr/index.jsp>



취업지원제도

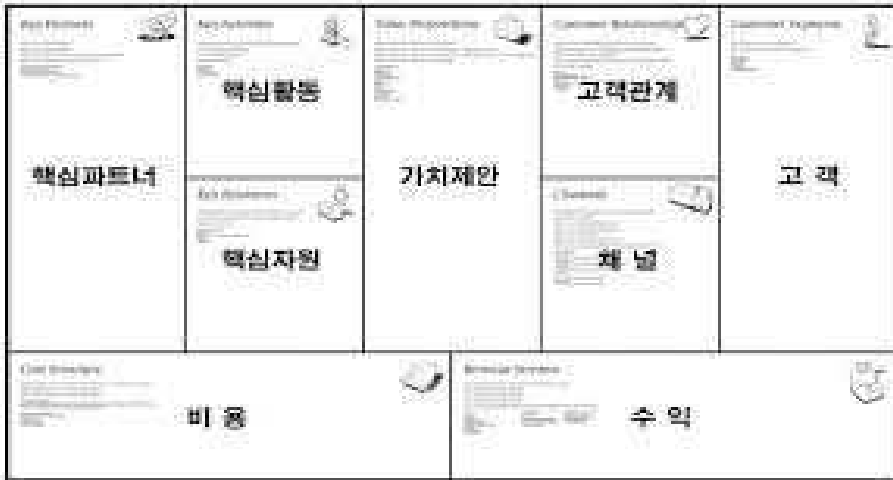
본 서비스에서 제공하는 취업지원제도는 각 기관의 홈페이지 등을 참고하여 작성된 것으로, 보다 정확한 정보 확인 및 서비스 이용을 원하실 경우 반드시 해당 기관에 문의, 확인하시기 바랍니다.

Ⅲ. 창업지원

나. 비즈니스모델 캔버스

비즈니스 모델 캔버스(Business Model Canvas, BMC)는 비즈니스에 포함되어야 하는 9개의 주요 사업 요소를 볼 수 있도록 만든 그래픽 템플릿이다. 비즈니스 모델은 기업이 어떻게 돈을 버는지를 알 수 있게 한다. 가치제안(기업이 제품 및 서비스를 통하여 전달하고자 하는 것)을 중심으로 사업의 경영관리를 위해서 무엇이 중요한지를 이해하게 해준다. 이 9가지 부문에 대해 작성을 해봄으로 효율적으로 창업을 실행 계획할 수 있으며, 명확한 사업의 목표를 제시하는 데 도움을 준다.

[비즈니스모델 캔버스]



2 창업 준비

가. 사업아이템 선정

창업을 준비할 때는 창업 아이디어 (아이템), 자금(자본금), 기술(역량), 창업자(기업가 정신) 등 다양한 요소를 고려해야 한다. 그중에서 창업 전에 가장 많이 고민하는 부분이 어떤 아이템으로 사업을 할 것인가이다. 본인에게 적합한 아이템을 발굴하고 선정하기 위해서는 다음과 같은 과정을 거치게 된다.

[사업아이템 선정하기]



나. 사업운영형태

개인사업자는 개인이 사업 주체이므로 소득과 부채 모두가 개인의 것이 된다. 법인사업자는 2명 이상의 발기인이 일정 자본을 출자해 설립한 법인격사업체이다. 개인사업자는 비교적 등록이 간편하고 기업의 이익을 개인이 소유할 수 있지만, 본인 사업에 대한 책임 역시 강하고, 법인사업자는 소유와 경영을 분리하여 투자를 유치하거나 대외적으로 신뢰도가 향상되지만, 재무회계

원칙을 반드시 준수해야 하는 등 법적인 책임이 따른다. 협동조합은 5명 이상의 발기인이 출자금을 납입하여 설립 가능하며, 일반협동조합과 사회적협동조합으로 나뉜다.

[개인사업자와 법인사업자]

| 구분 | 개인사업자 | 법인사업자 |
|-------------|--|--|
| 설립 절차 및 비용 | 세무서에 사업자 등록 (인허가 필요한 업종인 경우, 관할 관청 인허가 우선) 별도의 설립 비용 없음 | 주주 출자, 대표자 확정, 설립등기, 사업자 등록 진행과정에서 설립 비용 소요 |
| 설립 자본금 | 별도의 법정자본금이 필요하지 않음 | 법정 최저 자본금은 폐지되었으나, 통상 100만원 ~5천만원 정도 |
| 법인 존속성/ 지속성 | 대표자 변경시 기존 사업자 폐업 후 다시 사업자등록 | 대표자 변경해도 법인은 그대로 존속 |
| 소득의 귀속 | 개인이 사업 주체이므로 모두 개인(대표)의 소득 | 법인귀속으로 주주나 대표자의 소득이 아님 |
| 자금의 인출 | 개인 소득으로 개인명의의통장에서 자유롭게 인출 가능 | 법인의 계좌에서 인출할 수 없음 (임의 인출시 가지급금) 대표자는 급여, 주주는 배당으로 자금화 할 수 있음 |
| 세금문제 | 개인소득에 대한 소득세 부과 세율 6~42% (2018년 세법개정기준) | 법인소득에 대한 법인세 부과 세율 10~25% (2018년 세법개정기준) · 개인 자금화에 대한 세금은 별도 고려 대상임 |
| 기타 이슈 | 회계 및 세무처리가 간편하여 소규모 사업자 형태에 적합 | 회계 및 세무처리가 복잡하며 일정규모이상의 사업자나 회사의 지속성장이 목표인 경우 적합 |

다. 사업 타당성 분석

사업 타당성 분석(Feasibility Analysis)란 계획사업의 성공 가능성이 어느 정도인가를 분석하고 평가하는 것을 말한다. 사업 타당성 분석을 해야 하는 이유는 성공 가능성이 낮은 투자를 회피하고, 구상하고 있는 사업을 전반적으로 파악하며, 미래의 위험 상황에 대비할 수 있는 전략정보를 수립하기 위해서다. 일반적으로 창업자의 사업수행능력과 시장성과 판매전망, 기술성, 수익성 및 경제성, 자금의 조달 가능성 등을 평가한다.

[사업타당성 분석하기]



라. 사업계획서 작성

사업 구상을 위한 다양한 정보들을 수집했다면, 이를 바탕으로 사업계획서를 작성한다. 사업계획서의 작성 목적은 회사의 목표 관리, 신규사업 기획 등이 될 수도 있고, 투자처 홍보용 사업계획서가 될 수도 있다. 이용 목적에 따라 작성 방향 역시 달라질 수 있어, 외부용(정부사업 지원, 인·허가 용) / 내부용(기업 목표 관리 등) 분리하여 작성할 수도 있다.

[사업계획서 주요 작성 항목(예)]

| | |
|-----------------|---|
| 사업아이템 검토 | 1) 상품과 서비스는 무엇인가? 2) 고객은 누가인가? 3) 가격은? 어디에 팔 것인가? 4) 총 시장 규모 예측 5) 필요 자금조달은 가능한가? |
| 시장 조사 | 1) 대중매체의 동향파악 2) 인터넷을 효과적으로 활용 4) 시장동향 및 파악 3) 전문가들의 평가는? |
| 경쟁현황 분석 | 1) 경쟁사 파악 2) 경쟁사 동향 4) 경쟁사의 장단점 3) 소비자 선호도 |
| 상품(제품 및 서비스) 분석 | 1) 고객에게 제공하는 가치 2) 디자인과 제품의 형태 3) 상품(제품 및 서비스)출시 시기 4) 제품 특성 및 테스트 결과 5) 제품명, 브랜드 이미지 |
| 고객 분석 | 1) 목표고객을 명확히 정의 2) 잠재고객 파악 3) 소비자의 사용패턴 및 반응 4) 제품 개발자, 판매담당자, 유동종사자로부터의 의견 |
| 마케팅 전략 수립 | 1) 전략적 목표 2) 마케팅 목적 3) 유통채널에 대한 구상 4) 영업방법 및 마케팅 계획 5) 성공 시나리오 작성 6) 실행 일정 |
| 재무 계획 | 1) 매출 계획 2) 재무상태표, 손익계산서 등의 추정 3) 기간별 투입된 자금 및 창출될 현금 예측 |

3 창업 실행

가. 창업 실행절차(분야별 준비 서류)

(1) 점포 물색 및 임대차 계약

점포를 계약하기 전 건축물대장, 토지대장, 등기부 등을 확인하여 임차 건물에 문제가 없는지 확인하여야 하고 재개발 지역여부, 업종 제한이 있는 지 등을 확인해야 한다.

(2) 영업시설 기준 확인 및 준비

희망 업종에 따라 소관법령을 미리 확인해서 법적으로 불이익 당하지 않도록 하고, 소관부처 담당과를 미리 확인하여 필요시 도움을 받을 수 있도록 한다. 업종별로 필요교육을 반드시 이수해야 하는 경우가 있으므로, 미리 시군 구청 담당과에 확인한다.

[사업자등록하기(온라인)]

| 항목 | 주요내용 |
|-------------|--|
| 영업허가 | <ul style="list-style-type: none"> · 식품접객업소: 일반음식점, 휴게음식점(빵, 떡 등 제조·판매하는 과자점), 단란주점, 유흥주점 등 4부문으로 구분 · 영업허가: 식품영업허가신청서, 영업설비개요, 건축물관리대장등본, 위생교육필증, 건강진단증(대표자), 도시계획확인원 |
| 소방검열 | <ul style="list-style-type: none"> · 일정규모 이상의 식당 소화기 설치 |
| 사업자등록 | <ul style="list-style-type: none"> · 점포 관할세무서에 신청 및 허가 · 구비서류:사업자등록허가신청서, 영업허가증 사본, 주민등록등본, 임대차계약서사본, 주민등록증사본, 도장 등 |
| 보건증 | <ul style="list-style-type: none"> · 식품위생법에서 영업자와 종사자에게 보건증(건강진단수첩) 요구 · 보건증은 점포 관할 보건소에서 사진2매와 주민등록증을 제시하여 발급 |
| 금전 등록기 설치허가 | <ul style="list-style-type: none"> · 해당세무서에 신고 · 간이과세자와 과세특례자는 설치안해도 무방 |
| 신용카드 | <ul style="list-style-type: none"> · 신용카드 사용신청 및 카드조회기 신청 · 카드회사에 문의 안내 및 대행 |
| 간판허가 | <ul style="list-style-type: none"> · 돌출간판은 점포관할 건축과, 벽면간판은 동사무소 소관 · 간판설치 허가 시 영업허가증사본 제출 |
| 기타 | <ul style="list-style-type: none"> · 인테리어 공사 및 평면확대 시 필요 가건물사용신청을 받아야 함 |

나. 사업자 등록

창업에 대한 준비가 끝났다면, 사업자 등록 신청을 해야 한다. 사업자 등록 신청은 세무서에 직접 방문해서 신청하거나, 국세청 홈텍스(<https://www.hometax.go.kr>) 인터넷으로 할 수 있다. 개인사업자는 사업자등록신청서(세무서 비치), (사업장 임차한 경우) 임대차 계약서 사본, 도장 또는 본인 서명, (대리 신청의 경우) 위임장 등을 준비해야 한다.

법인사업자는 신청서, 정관, 주식인수증, 주식발생동의증, 발기인 의사록, 잔고증명서(자본금), 임원취임승낙서, 주민등록등본, 등록영수필확인서, 인감신고서, 법인인감카드 발급 신청서 등을 준비한다.

[사업자등록하기(온라인)]

HomeTax 국세청홈텍스 조회/발급 민원증명 신청/제출 신고/납부 상담/제보 세무대리/납세관리 검색 전체메뉴

≡ 사업자등록

사업자등록

사업자등록 신청/정정, 휴폐업 신고, 민원증명, 조회관련 서비스를 이용하실 수 있습니다.
개인, 사업자 등 로그인한 사용자 유형별로 보여지는 메뉴가 다를 수 있습니다.

- 사업자등록 신청/정정 등 : **매일 06:00~24:00**
- 휴·폐업 및 재개업신고 : **매일 06:00~24:00**
- 사업자등록증·증명, 휴폐업사실증명 등 : **매일 24시간**

★★★★

(개인)사업자등록 간편신청 +

(개인)사업자등록 신청

(개인)사업자등록 정정

(법인)사업자등록 신청

(법인)사업자등록 정정

휴폐업신고

민원 처리결과 조회

사업자등록 신청

공동사업자(대표) 승인하기 >
(구성원 권원의 전자서명(공동인증서) 필요)

공동사업자(대표) 저장내역보기 >

면세포기에 의한 사업자등록 신청 >

면세사업자 과세경험시 사업자등록 신청 >

세법개정에 의한 면세에서 과세로 전환등록 신청 >

포괄적 양도·양수에 의한 등록 >

법인으로 보는 단체의 승인신청 >

재개업신고

민원증명

사업자등록증 재발급 >

사업자등록증명 >

휴업사실증명 >

폐업사실증명 >

사업자단위과세 적용 중단사업장증명 >

민원 처리결과 조회 >

사업자조회

사업자등록번호로 조회 >

주민등록번호로 조회 >

과세유형조회 주히 >

4

소상공인 정책자금 지원 제도

가. 서민금융진흥원

서민금융진흥원에서는 창업(예정)자 가운데 개인신용평점이 하위 100분의 20에 해당하거나 기초생활수급자 및 차상위계층 이하, 근로장려금 신청자격 요건에 해당하는 자에게 대출한도 7,000만원(생계형 차량 지원자금은 2천만원)까지 창업자금을 대출해주고 있다. 대출 한도는 자금 용도에 따라 차등 적용된다.

[서민금융진흥원 창업운영자금(미소금융)]

| | | | | | |
|------------|-------------|-------------|-----------------|-----------|------------|
| 서민금융 한눈에 > | 미소금융 창업운영자금 | 영세기명점주 금리우대 | 민간사업수행기관 창업운영자금 | 전통시장 소매대출 | 햇살론 창업운영자금 |
|------------|-------------|-------------|-----------------|-----------|------------|

창업운영자금 >

- 미소금융 창업운영자금
- 영세기명점주 금리우대
- 민간사업수행기관 창업운영자금
- 전통시장 소매대출
- 햇살론 창업운영자금

생계주거자금 >

고급리 대안자금 >

사회적금융 >

채무조정제도 >

자산형성지원 >

기타 >

■ 지원대상

개인신용평점이 하위 10분의 20에 해당하는 자

기초생활수급자 및 차상위계층 이하

근로장려금 신청 대상자

■ 지원내용

| 구분 | 창업자금 | 운영자금 | 시설개선자금 | 간접생계자금 |
|------|-------|---------|---------|--------|
| 대출한도 | 7천만원 | 2천만원 | 2천만원 | 1천만원 |
| 대출기간 | 6년 이내 | 5.5년 이내 | 5.5년 이내 | 5년 이내 |
| 금리 | 4.5% | 4.5% | 4.5% | 4.5% |

1) 창업자금의 경우, 자금용도에 따라 대출한도 차등 적용합니다.
 2) 성실 상환 시, 이자를 감면 혜택을 받으실 수 있습니다.
 3) 간접생계자금은 기존에 미소금융 창업, 운영, 시설개선자금을 받으신 분 중 성실상환자에 한해 지원합니다.
 4) 성실상환자 중 차상위계층 이하자에게는 「미소드림자금」을 지원합니다.

나. 중소기업부(소상공인진흥공단)

중소벤처기업부에서는 소상공인과 자영업자, 중소기업을 대상으로 경쟁력을 높이고, 혁신성장할 수 있도록 다양한 정책적인 지원을 하고 있다. 대표적으로 산하공공기관인 소상공인진흥공단을 통해 소상공인 정책자금 용자 지원대상을 모집 하는데 소상공인 보호 및 지원에 관한 법률상 소상공인(상시근로자 5인 미만 업체)에게 성장기반자금, 일반경영안정자금, 특별경영안정자금 등 다양한 대출사업을 하고 있다.

[소상공인진흥공단 정책자금융자금융자]

사업개요
 > 지원사업 > 정책자금융자 > 사업개요

지원사업
 정책자금융자

용자공고
 중소기업 정책자금 용자계획 공고 확인하기

지원규모
 · 5조 600억원
 · 기업 성장단계별 특성과 정책목적에 따라 6개 세부 자금으로 구분하여 운영

| | 창업기 | 성장기 | 제도약기 |
|-------------|---------------------------|--------------------|-------------------------------|
| 지원방향 | · 창업 및 시장진입 · 성장단계 디딤돌 | · 성장단계진입 및 지속성장 | · 재무구조개선 · 정상화/회생/재창업 |
| | · 혁신창업사업화 차이 기반 지원 | · 신성장기반 혁신성장 지원 | · 제도약지원 11이(저)부(부)여(부)제(제) |

다. 남북하나재단

남북하나재단에서는 탈북민 창업자의 경영안정 및 매출증대를 위하여 경영 지원, 창업상담, 통일형 예비사회적기업 지정 및 지원, 영농정착지원 등 사업을 하고 있다.

[남북하나재단 창업지원사업]

북한이탈주민 종합상담 콜센터 1577-8635

남북하나재단 Korea Hanajae Foundation

영상자료

[남북하나재단 사용설명서] 탈북민 창업지원

관리자 | 등록일 2020-12-08 | 조회 140

구분: 홍보영상자료

동포사랑, 홍보간행물, 영상자료, 정보자료관, 각종 신청서 받기

IV. 정착지원

1 대한민국 행정체계

대한민국의 행정구역은 1특별시, 6광역시, 1특별자치시, 8도, 1특별자치도로 편제되어 있으며, 3단계 행정 체계로 도/특별시/광역시 > 시/군/구 > 읍/면/동으로 구분된다. 다만, 서울특별시와 광역시를 제외한 인구 50만 명 이상 대도시에는 시 아래에 행정구를 둘 수 있다.

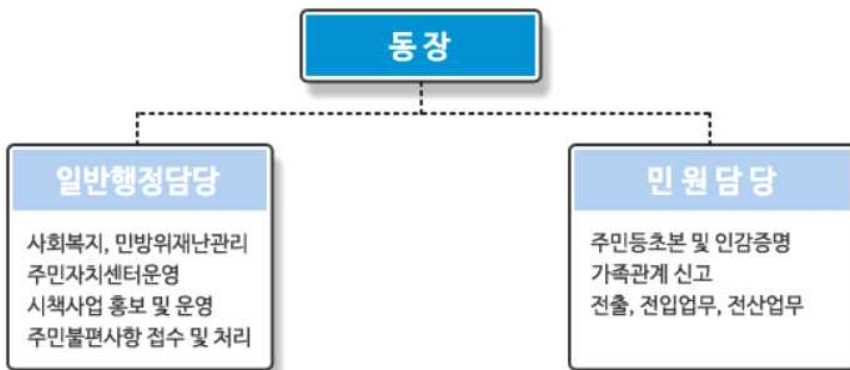
가. 관공서



행정복지센터

시청·군청·구청에 소속되어 각 (행정)동, 면, 읍을 관리하고 말단 행정 및 복지업무를 보는 기관을 말한다. 주민센터 혹은 동사무소라고 불리기도 하였으며, 2016년부터 현재까지 읍사무소, 면사무소도 행정복지센터로 바뀌었다.

[행정복지센터에서 하는 일]





시·군·구청

대한민국의 지방관청 단위로 지방의 행정부가 자리 잡고 있는 지방정부의 청사이다. 행정구역의 체계에 따라 시·군·구청으로 구분된다.

[시청에서 하는 일]



대통령실(舊 청와대)

대한민국 대통령의 국정 수행 보좌에 관한 사무를 관장하는 대한민국의 중앙행정기관이다. 2022년 윤석열 대통령이 제20대 대통령에 당선되어 청와대에서 현 용산의 대통령실로 이전하였다.

[대통령실]



나. 북한이탈주민 관련기관

남북하나재단(북한이탈주민지원재단)

통일부 산하 기관인 북한이탈주민지원재단은 북한이탈주민의 초기정착 및 생활안정, 자립·자활, 교육·연구, 상호이해 확산 및 통합 등 정착지원 관련 업무를 종합적, 체계적으로 수행한다.

| 5대 전략방향 및 15대 전략과제 | |
|------------------------------|---|
| 1. 사회 적응력 제고 및 남한사회 정착 도모 | <ul style="list-style-type: none"> ① 생활 밀착형 정착지원 서비스 확대 ② 정착지원 현장역량 및 지역사회 연계 강화 ③ 취약계층 맞춤형 지원체계 개선 |
| 2. 탈북민 자립기반 조성 | <ul style="list-style-type: none"> ① 탈북민 취업지원 확대 ② 다양한 일자리 창출 및 연계 ③ 인적자본개발을 통한 직업역량 강화 |
| 3. 학업적응 및 통일미래 인재 양성 기반 조성 | <ul style="list-style-type: none"> ① 학습역량 제고 및 통일미래 인재 양성 ② 탈북청소년의 학교 적응력 강화 ③ 보호 및 인재양성을 위한 교육환경 조성 |
| 4. 통일미래 사회 통합 환경 조성 | <ul style="list-style-type: none"> ① 탈북민 관련 대국민 인식 제고 ② 남북주민 사회통합 능력 제고 ③ 민관 협력 확대를 통한 대외역량 강화 |
| 5. 경영관리 전문성 제고 및 사회적 책임경영 강화 | <ul style="list-style-type: none"> ① 사회적 가치 구현을 위한 경영 혁신 ② 선진 경영관리체계 구축 ③ 소통과 화합의 조직 운영 |

하나센터(지역적응센터)

- 하나센터는 북한이탈주민들의 사회적응을 돕고 있다. 지역에 처음 전입한 북한이탈주민들은 하나센터에서 주제별로 3주간의 초기 적응교육과 1년간의 사후관리 서비스를 받는다.

※ 각 지역의 하나센터 연락처는 부록에서 확인 가능



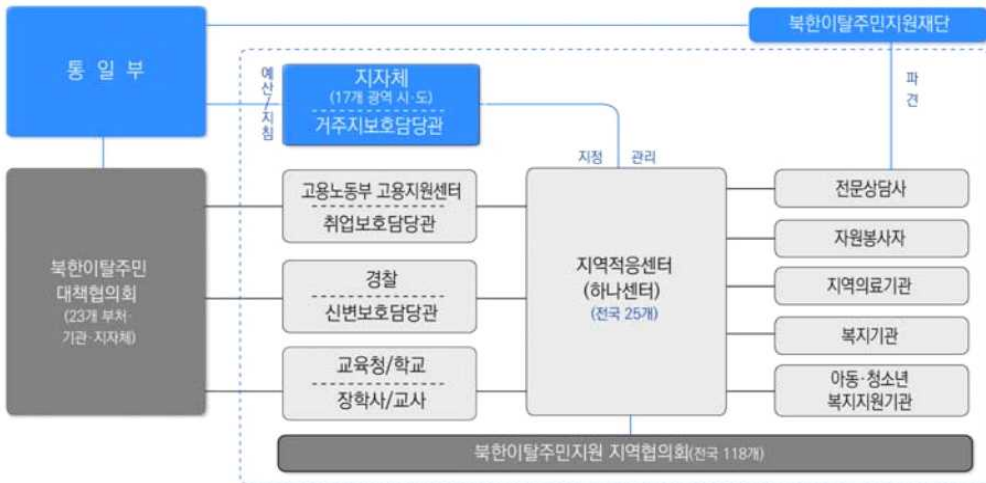


사단법인 북한인권정보센터

- 북한인권정보센터는 북한의 인권개선과 북한인권침해(과거사) 청산을 주요 목표로 하고 있으며, 북한인권침해 실태조사, 북한인권기록보존소 운영을 통한 북한인권침해 기록 데이터베이스(DB) 구축 및 관리, 북한인권침해 구제 및 예방, 북한인권피해자 보호와 정착 지원을 위해 설립되었다.
- 북한인권정보센터 산하 정착지원본부는 국군포로, 납북자, 고문 피해 북한이탈주민, 인신매매 피해 북한이탈주민, 비보호 북한이탈주민 등 북한 생활경험자를 대상으로 정신건강 상담 및 생활에 필요한 각종 업무 등을 지원하여 대한민국에서의 성공적인 정착을 돕고 있다.

다. 보호담당관제도

- 정부는 하나원 교육 후 사회에 진출하는 북한이탈주민의 지역사회 정착을 지원하기 위해 각종 보호담당관 제도를 운영하고 있다.





거주지보호담당관

- 각 지방자치단체별로 거주지보호담당관을 지정, 거주지 보호업무를 총괄·조정한다. 전국적으로 거주지보호담당관이 북한이탈주민의 거주지 정착지원과 각종 행정지원업무를 담당한다.
- 거주지보호담당관은 국민기초생활보장 및 의료급여, 긴급의료 지원을 수행하며, 북한이탈주민 생활실태조사 및 거주지 보호 대장 관리업무를 담당한다. 북한이탈주민지원 지역협의회 구성 및 운영에 참여하고, 지역적응센터(하나센터) 운영지원 및 관리업무도 담당한다.



취업보호담당관

- 고용노동부 산하 전국의 171개소 고용지원센터에 전문 직업상담사로 구성된 취업보호담당관은 북한이탈주민을 대상으로 진로지도, 직업훈련, 취업알선 및 상담 등을 담당한다.



신변보호담당관

- 거주지 관할 경찰서에서 신변보호담당관을 지정하여, 북한이탈주민에 대한 신변보호와 거주지 정착을 지원한다. 북한이탈주민의 신변위해요소 제거 및 신변보호에 힘쓴다.

2 보건·복지

가. 맞춤형 기초생활보장제도

- 생계유지가 어려운 분들에게 기본적인 생활을 보장하고 자립할 수 있도록 생계비, 의료비, 주거비, 교육비 등을 지원하는 제도이다. 각 가구의 특성이나 처한 상황에 따라 생계비, 의료비, 주거비, 교육비 등을 지원한다.

〈2022년 기준중위소득 및 급여별 선정기준〉

(단위=원/월)

| 가구원 수 | 1인 | 2인 | 3인 | 4인 |
|------------------|----------|----------|----------|----------|
| 교육급여 (중위 50%) | 97만2406 | 163만43 | 209만7351 | 256만540 |
| 주거급여 (중위 46%) | 89만4614 | 149만9639 | 192만9562 | 235만5697 |
| 의료급여 (중위 40%) | 77만7925 | 130만4034 | 167만7880 | 204만8432 |
| 생계급여 (중위 30%) | 58만3444 | 97만8026 | 125만8410 | 153만6324 |
| 기준 중위소득 | 194만4812 | 326만85 | 419만4701 | 512만1080 |

생계급여

- 가구별 생계급여 선정기준액에서 소득인정액을 뺀 금액을 현금으로 지급한다.
 - 소득인정액: 월급과 재산(집, 자동차 등)을 월(月) 단위 소득으로 평가·환산한 금액

의료급여

- 질병, 부상, 출산 등의 상황에서 필요한 의료서비스를 낮은 본인 부담으로

이용할 수 있도록 지원한다.

- 1종: 근로무능력가구, 희귀난치성·중증질환 등록자, 시설수급자
- 2종: 기초생활보장제도에 따른 의료급여수급자 중 1종 수급대상이 아닌 가구

주거급여

- 임차가구는 기준임대료를 상한으로 수급자의 실제 임차료를 지원하고, 자가 가구는 구조안전주택의 노후도를 평가(경·중·대 보수로 구분)하여 종합적인 주택개량을 지원한다.

교육급여

- 자녀들이 열심히 공부할 수 있도록 입학금, 수업료, 학용품비, 부교재비, 교과서대를 지원한다.



지원(신청)절차 및 문의처

- 읍·면·동 주민센터에서 신청
- 생계·의료·교육급여: 보건복지콜센터(129)
- 주거급여: 콜센터(1600-0777), 마이홈(1600-1004)

나. 의료보험, 의료지원사업



국민건강보험

- 국가에서 모든 국민에게 의무적으로 가입하게 하여 의료비 혜택을 주는 보험제도이다.

〈 국민건강보험 본인부담료 및 급여항목 〉

- 입원의 경우는 보험진료비의 20%를 본인이 부담하고, 외래의 경우는 병원 종류에 따라 의원 30%, 병원 40%, 상급종합병원 60%를 본인이 부담.
 - 단, 보험적용을 받지 못하는 비급여항목(병실/특실 혹은 2-4인실료, 특진료, 고가의 장비를 활용한 치료, 고가의 주사제와 약물) 있음.
 - 급여 항목은 의료보험이 적용되지만 그중 일부는 개인 부담 있음.
- ⇒ 국가에서 100% 책임져주지 못하는 부분을 민영의료보험이 보장해줌.



사보험(민간보험)

- 사보험은 민간보험, 즉 사회보험이나 공보험과 반대되는 개념으로, 자발적 가입을 원칙으로 개인 희망과 개인 지불능력에 따라 더 많은 양의 보호를 받을 수 있으며 사보험 급여를 제공하는 근거는 계약에 있다.



공공의료지원사업

- 남북하나재단과 전국 공공의료기관이 협력하여 북한이탈주민에 대한 빠른 의료지원 서비스 제공 및 지속적인 사후관리를 위한 지원 사업이다.
- ※ 공공 의료지원이 가능한 의료기관은 부록에서 확인

【2022년도 하나재단 의료지원 월소득기준】

(단위: 원)

| 가구원수 | 중위소득 120% | 월 건강보험료 본인부담금 | | |
|--------|--------------|---------------|---------|---------|
| | | 직장가입자 | 지역가입자 | 혼합 |
| 1인 | 2,334,000 | 82,112 | 36,122 | - |
| 2인 | 3,912,000 | 137,178 | 129,070 | 138,878 |
| 3인 | 5,034,000 | 177,454 | 184,453 | 180,075 |
| 4인 | 6,145,000 | 216,279 | 233,478 | 219,871 |
| 5인(이상) | 7,229,000 | 254,658 | 281,796 | 260,234 |

〈 지원제외 항목 〉

- 국가기관 및 타 기관 등에서 받은 지원금은 본인부담금에서 차감
 - 교통사고, 산업재해, 상해, 외래 검사비용(MRI 등)
 - 비급여 상급병실료, 예방접종료, 이학요법료(도수치료, FIMS치료, 신장분사치료, 증식치료, 비침습적 무통증 신호요법 등), 한방 검사료, 한방 시술 및 처치료, 한방물리치료, 한방 침약 투약비용, 영양제(주사·약품) 등
 - 약국의 약제비, 난임, 출산, 산후조리, 치과 및 성형외과 진료비용 등
 - 의료보장구 구입비용(휠체어, 목발, 허리보정기구, 보청기 등)
 - 기타 질병진료와 관계없는 비용(제증명료, 보호자 식대, 간병인비, 기타 등)
 - ※ 건강보험심사평가원의 산출내역표준 미포함 항목
- ⇒ 본인납부금에서 '지원제외 항목' 제외한 금액이 20만원 미만인 경우 지원 불가

다. 전문상담사 제도

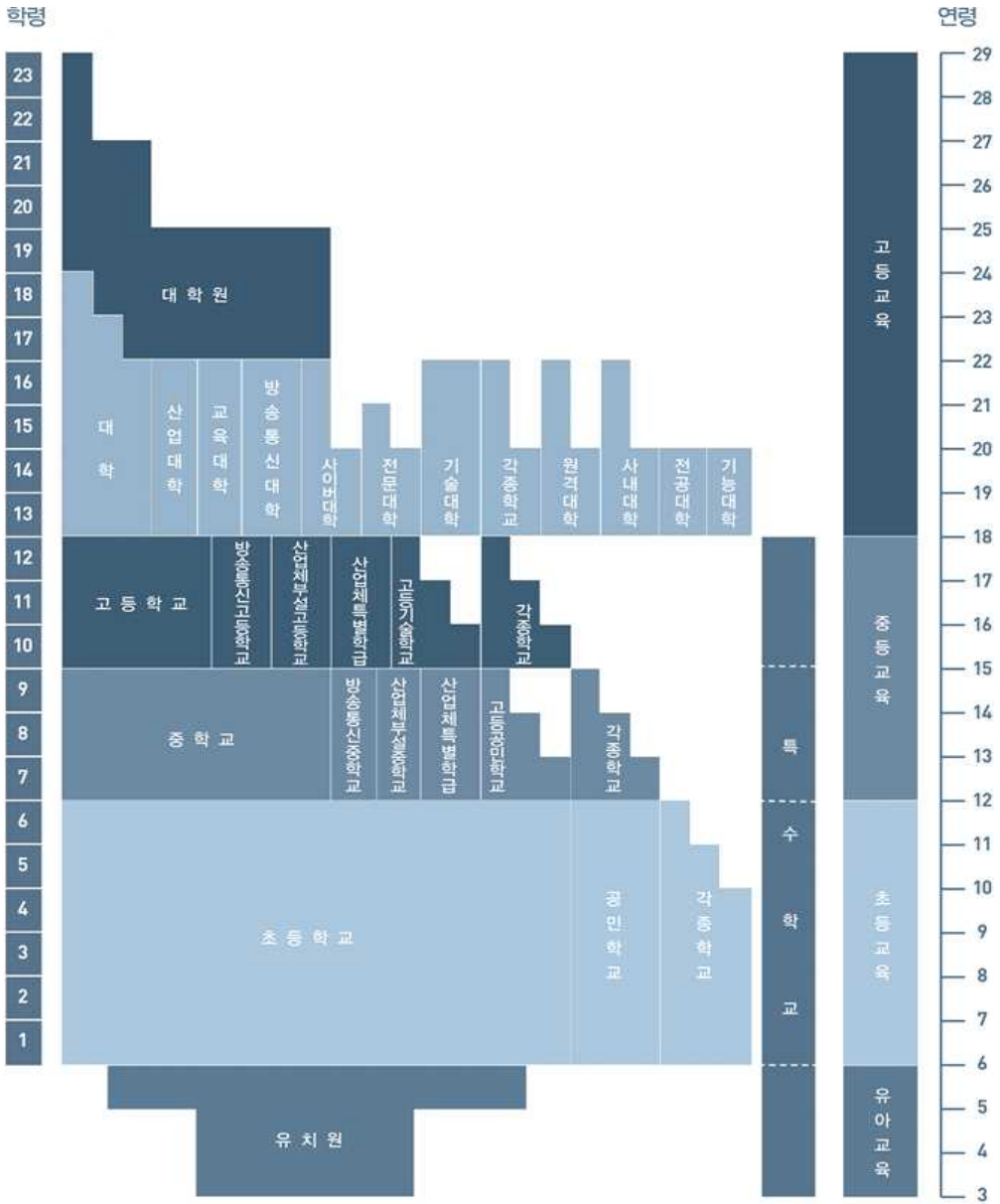
- 북한이탈주민에 대한 심층적 이해를 바탕으로 심리, 의료·교육·복지·취업 지원 등 전문적이고 종합적인 정착지원 서비스를 제공하기 위해 전국 하나 센터에 전문상담사를 배치하고 있다.

【지역별 전문상담사 배치 현황】

| 전국 | 서울 | 부산 | 대구 | 인천 | 광주 | 대전 | 울산 | 경기 |
|----|----|----|----|----|----|----|----|----|
| 8 | 15 | 3 | 3 | 4 | 2 | 3 | 2 | 21 |
| 강원 | 충북 | 충남 | 전북 | 전남 | 경북 | 경남 | 제주 | 총계 |
| 4 | 3 | 3 | 3 | 3 | 4 | 3 | 2 | 86 |

3 교육

가. 대한민국 학제



나. 편입학 절차

- ① 편입학은 시·군·구청 거주지보호담당관으로부터 학력인정을 받은 뒤에 이루어질 수 있으므로 지역에 도착한 후 빠른 시일 내에 주민자치센터를 방문하여 전입신고를 완료해야 한다.
 - 전입신고가 완료되지 않으면 학력 확인서를 발급받을 수 없음
 - 전입신고 후 주민등록등본을 미리 두통(2개) 정도 발급받아 준비해 두는 것이 좋음
 - ② 북한의 학력은 인정받을 수 있기 때문에 관청 거주지보호담당관에게서 학력 확인서를 발급받을 수 있다.
 - 전문분야 자격소지자의 자격 인정의 경우, 해당 위원회의 심사를 인정
 - ③ 거주지에서 가까운 학교를 찾아가서 북한이탈주민임을 이야기하고 학교 편입과 관련된 상담 요청
- ※ 필요한 서류를 제출하여 학교에서 필요한 학생의 학력인증평가를 받아야 함. 학교별로 그 절차나 과정은 차이가 있을 수 있음.

다. 대학진학제도



대학교

- 초등·중등·고등교육으로 나누어 볼 때 최고의 교육기관을 말한다.



사이버 대학교

- 가상공간에 설립된 대학을 말하는 것으로, '가상대학'이라고도 한다.
- 인터넷 등 정보 통신 기술을 이용해 온라인으로 실제 교실에서 이뤄지는 것과 같은 강의를 제공하는 대학이다.
- 고등학교 졸업자 또는 그와 동등한 학력이 있다고 인정되는 사람들에게 입학 자격이 주어지고 오프라인의 대학처럼 학사일정과 학년이 정해져 있

으며 학습자가 일정 학점을 이수하면 학습 기간에 상관없이 해당 대학장 명의의 학위가 수여되는 정규 학교이다.



평생교육원 학점은행제

- 평생교육원은 가정이나 학교 외의 곳에서 일반인에게 사회인으로서 필요한 내용을 가르친다. 평생교육원의 학점은행제는 「학점인정」등에 관한 법률(법류 제11690호)에 의거하여 학교에서뿐만 아니라 학교 밖에서 이루어지는 다양한 형태의 학습과 자격을 학점으로 인정하고, 학점이 누적되어 일정 기준을 충족하면 학위취득이 가능하다.



대학원

- 대학의 한 구분으로, 대학의 학부 과정을 마치고 연구·교육에 종사하는 최상층의 교육기관
- 대학원 입학은 대학·사범대학·교육대학 등을 졸업하거나 이와 동등 이상의 자격이 있다고 인정되는 자로 한다.
- 석사과정은 소정의 과목을 이수하고, 외국어시험과 석사논문 제출자격 종합시험에 합격하고, 논문이 통과되면 석사학위가 수여된다.
- 박사과정은 소정의 과목을 이수하고, 2종의 외국어나 통계학과 같은 연구를 위한 도구과목의 시험에 합격하고, 박사논문 제출자격 종합시험에 합격, 논문이 통과되면 박사학위가 수여된다.

부
록

부록1 비보호 북한이탈주민 지원 주요 기관

| 기 관 | 주 소 | 연락처 |
|-----------|--|-----------------------------|
| 통일부 정착지원과 | 서울시 종로구 세종대로 209(세종로) 정부서울청사 6,7층 | 02-2100-5899, 5787, 5783 |
| 남북하나재단 | 서울시 마포구 새창로 7, 4층 (도화동 565, SNU장학빌딩) | 1577-6635 |
| 북한인권정보센터 | 서울시 중구 창경궁로 1길 33, 3층 (충무로4가, 삼양페이퍼피더블) | 02-723-6045 |

부록2 지역적응센터(하나센터)

| 지역 | 구분 | 운영단체 | 관할구역 | 연락처 |
|-----------|-----|----------------------|-----------------------------------|--------------|
| 서울 (4) | 동부 | 한적 서울지사 동작관악 희망나눔센터 | 송파, 강동, 강남, 서초 관악, 동작, 성동, 광진 | 02-882-5210 |
| | 서부 | 가양7종합사회복지관 | 강서, 서대문, 은평, 마포, 용산, 종로, 중구 | 02-2668-8600 |
| | 남부 | 한빛종합사회복지관 | 양천, 구로, 영등포, 금천 | 02-2690-8762 |
| | 북부 | 공릉종합사회복지관 | 노원, 성북, 중랑, 강북, 도봉, 동대문 | 02-975-2465 |
| 부산 | 부산 | (사)부산YWCA 새터민지원센터 | 부산 전 지역 | 051-441-2240 |
| 대구 | 대구 | 더나은세상을위한공감 | 대구 전 지역, 경산 | 053-356-0463 |
| 인천 | 인천 | 하이사회복지센터 | 인천 전 지역 | 032-437-1173 |
| 광주 | 광주 | (사)아시아밝음공동체 | 광주 전 지역 | 062-951-0107 |
| 대전 | 대전 | 생명종합사회복지관 | 대전 전 지역 | 042-283-9191 |
| 울산 | 울산 | 한국국제봉사기구 | 울산 전 지역 | 052-295-3161 |
| 경기 (6) | 동부 | 청솔종합사회복지관 | 용인, 성남, 이천, 광주, 하남, 양평, 여주, 구리 | 031-714-0125 |
| | 서부 | (사)북한인권정보센터 | 부천, 광명, 시흥, 안양, 과천 | 032-329-2325 |
| | 남부 | 평택YMCA | 화성, 오산, 평택, 안성 | 031-656-2012 |
| | 북부 | (사)평화와함께 | 의정부, 포천, 남양주, 연천, 양주, 동두천, 가평 | 031-853-1156 |
| | 서북부 | 남북하나재단(직영) | 고양, 파주, 김포 | 031-908-6521 |
| | 중부 | 선부종합사회복지관 | 수원, 안산, 의왕, 군포 | 031-410-6070 |

| 지역 | 구분 | 운영단체 | 관할구역 | 연락처 |
|--------------------------------------|----|--------------------|--|--------------|
| 강원 (2) | 남부 | 명륜종합사회복지관 | 원주, 영월, 평창, 정선, 횡성, 강릉, 동해, 태백, 삼척 | 033-762-8131 |
| | 북부 | 자유총연맹 강원지부 | 춘천, 홍천, 철원, 화천, 양구, 인제, 속초, 고성, 양양 | 033-253-6670 |
| 충북 | 충북 | 충청북도사회복지협의회 | 충북 전 지역(세종 포함) | 043-238-0840 |
| 충남 | 충남 | 천안쌍용종합사회복지관 | 충남 전 지역 | 041-415-1515 |
| 전북 | 전북 | 전주YWCA | 전북 전 지역 | 063-227-7789 |
| 전남 | 전남 | 광주구천주교회유지재단 | 전남 전 지역 | 061-273-2141 |
| 경북 | 경북 | (사)경북이주민센터 | 경북 전 지역(경산 제외) | 054-444-8861 |
| 경남 | 경남 | 한적 경남지사 (창원봉사관) | 경남 전 지역 | 055-263-4138 |
| 제주 | 제주 | 남북하나재단(직영) | 제주 전 지역 | 064-723-2123 |
| 전국 17개 시·도 총 25개 지역적응센터 지정·운영 | | | | |

부록3 대안학교(수도권)

| 학 교 | 주 소 | 연락처 |
|-------------|---|-----------------------------|
| 꿈터학교 | 서울시 강동구 진항도로33길 28 (천호동) | 02-404-3077 |
| 여명학교 | 서울시 중구 소파로 99 (남산동2가) | 02-888-1673 |
| 하늘꿈학교 | 경기도 성남시 수정구 성남대로1518 번길 11 (복정동) | 02-443-2072, 02-407-9620 |
| 한꿈학교 | 경기도 의정부시 회룡로 194 장암주공영구임대아파트 (장암동, 종합상가 지하1층) | 031-874-2156 |
| 겨레얼학교 | 서울시 양천구 가로공원로60길 15, 1층 (신월동) | 02-2602-9560 |
| 금강학교 | 서울시 구로구 개봉로 125 (개봉동) | 02-6497-2068 |
| 다음학교 | 서울시 서초구 마방로6길 37, 영동빌딩 (양재동) | 02-597-0204 |
| 셋넷학교 | 강원도 원주시 중앙로 29, 4층 (인동) | 033-763-2890 |
| 해솔직업사관학교 | 강원도 춘천시 춘천순환로38번길 37, 3층 (석사동) | 033-263-2878 |
| 한겨레중고등학교 | 경기도 안성시 죽산면 칠장로 107-9 | 031-671-2113 |
| (사)우리들학교 | 서울시 관악구 남부순환로 1495, 삼우빌딩 4층 (신림동) | 02-6015-6245 |
| 지구촌학교 | 서울시 구로구 오리로 1189, 금강프라자 (오류동) | 02-6910-1004 |
| 서울다솜관광고등학교 | 서울시 종로구 종로58길 30 (송인동) | 02-6743-0501 |
| 인천한누리학교 | 인천시 남동구 논현고잔로 215 (논현동) | 032-627-2250 |
| 한국폴리텍다솜고등학교 | 충북 제천시 원강저로 94 (강제동) | 043-649-2800 |

부록4 임시거주시설(쉼터)

- 북한이탈주민 전용 임시거주시설은 전국 11곳입니다.

| 지 역 | 기관명 | 연락처 | 입소대상 |
|-----------|-----------|---------------|------|
| 서울시 관악구 | 꿈터새터민지원센터 | 02-876-3127 | 여 |
| 서울시 구로구 | 로템나무쉼터 | 070-7721-0497 | 남 |
| 서울시 은평구 | 하늘쉼터 | 010-4063-5831 | 여 |
| 서울시 종로구 | 행복바라밀쉼터 | 02-3216-0920 | 여 |
| 인천광역시 남동구 | 미추홀행복나눔쉼터 | 032-866-7787 | 여 |
| 경기도 부천시 | 성가쉼터 | 032-678-1943 | 여 |
| 경기도 수원시 | 연꽃쉼터 | 031-245-9670 | 여 |
| 경기도 의정부시 | 한꿈터쉼터 | 010-2304-7829 | 여 |
| 대전광역시 대덕구 | 한울타리쉼터 | 042-633-0239 | 여 |
| 광주광역시 광산구 | 광주하나쉼터 | 062-9452-8248 | 가족 |
| 울산광역시 중구 | KVO행복쉼터 | 052-222-8025 | 가족 |

전국 11개 쉼터 운영 중

부록5 긴급/생활정보/민원 전화번호

① 긴급전화번호

| 접수내용 | 연락처 | 관련기관 |
|--------------------------------|----------|--------------|
| 간접신고 | 111, 113 | 국가정보원 |
| 범죄신고 | 112 | 경찰청 |
| 화재, 구조, 구급, 재난신고 응급의료 병원 정보 | 119 | 119 안전신고센터 |
| 감염병 신고 및 질병관련 정보 안내 | 1339 | 보건복지부 질병관리본부 |

② 생활정보 전화번호

| 접수내용 | 연락처 | 관련기관 |
|------------|---|------------------------------------|
| 생활정보 안내 | 서울(02) 인천(032) 경기(031) 부산(051) | 다산콜센터 미추홀콜센터 경기도콜센터 바로콜센터 |
| 전화번호 안내 | 114 | KT |
| 세계시각 안내 | 116 | KT |
| 일기예보 안내 | 131 | 한국기상산업진흥원 |
| 우체국민원 안내 | 1588-1300 | 우정사업본부 |
| 관광정보 안내 | 1330 | 한국관광공사 |
| 교통정보 안내 | 1333 | 국토교통부 |
| 학교폭력 근절 | 117 | 학교·여성폭력피해자 등 긴급지원센터 |
| 107 손말이음센터 | 107 | 한국정보화진흥원 |

③ 민원 신고/상담 전화번호

| 접수내용 | 연락처 | 관련기관 |
|--------------|-----------|-----------|
| 정부 통합 민원 서비스 | 110 | 국민권익위원회 |
| 시/도 민원신고 센터 | 120 | 서울시 각 자치구 |
| 수도 고장 신고 | 121 | 상수도사업본부 |
| 전기 고장 신고 | 123 | 한국전력공사 |
| 가스 사고 신고 | 1544-4500 | 한국가스안전공사 |
| 환경오염 신고 | 128 | 환경부 |
| 보건복지콜센터 | 129 | 보건복지부 |
| 법률상담 | 132 | 대한법률구조공단 |

부록6 거주지보호담당관 지정현황

| 연번 | 지역 | 부서명 | 연락처 |
|----|--------------|--------------|---------------------------|
| 1 | 서울특별시 | 자치행정과 | 02-2133-5822, 5826 |
| 2 | 종로구 | 자치행정과 | 02-2148-1482 |
| 3 | 중구 | 사회복지과 | 02-3396-5354 |
| 4 | 용산구 | 자치행정과 | 02-2199-6376 |
| 5 | 성동구 | 자치행정과 | 02-2286-5139 |
| 6 | 광진구 | 자치행정과 | 02-450-7148 |
| 7 | 동대문구 | 자치행정과 | 02-2127-4385 |
| 8 | 중랑구 | 자치행정과 | 02-2094-0423 |
| 9 | 성북구 | 행정지원과 | 02-2241-4354 |
| 10 | 강북구 | 자치행정과 | 02-901-6086 |
| 11 | 도봉구 | 자치행정과 | 02-2291-2207 |
| 12 | 노원구 | 자치행정과 | 02-2116-3129 |
| 13 | 은평구 | 자치안전과 | 02-351-6306 |
| 14 | 서대문구 | 자치행정과 | 02-330-1072 |
| 15 | 마포구 | 자치행정과 | 02-3153-8307 |
| 16 | 양천구 | 자치행정과 | 02-2620-3101 |
| 17 | 강서구 | 자치안전과 | 02-2600-6043 |
| 18 | 구로구 | 자치안전과 | 02-860-2497 |
| 19 | 금천구 | 마을자치과 | 02-2627-1055 |
| 20 | 영등포구 | 자치행정과 | 02-2670-3165 |
| 21 | 관악구 | 자치행정과 | 02-879-5206 |
| 22 | 동작구 | 자치행정과 | 02-820-9112 |
| 23 | 서초구 | 사회복지과 | 02-2155-6664 |
| 24 | 강남구 | 자치행정과 | 02-3423-5195 |
| 25 | 송파구 | 자치행정과 | 02-2147-2242 |
| 26 | 강동구 | 자치안전과 | 02-3425-5147 |
| 27 | 부산광역시 | 여성가족과 | 051-888-1542 |
| 28 | 중구 | 여성가족과 | 051-600-4355 |
| 29 | 서구 | 생활지원과 | 051-240-4315 |
| 30 | 동구 | 생활보장과 | 051-440-4324 |
| 31 | 영도구 | 복지정책과 | 051-419-4384 |
| 32 | 진구 | 생활지원과 | 051-605-5843 |

| 연번 | 지역 | 부서명 | 연락처 |
|-----------|--------------|--------------|---------------------|
| 33 | 동래구 | 복지정책과 | 051-550-4352 |
| 34 | 남구 | 주민복지과 | 051-607-4352 |
| 35 | 북구 | 생활보장과 | 051-309-4496 |
| 36 | 해운대구 | 행복나눔과 | 051-749-4352 |
| 37 | 사하구 | 여성가족과 | 051-220-5662 |
| 38 | 금정구 | 생활보장과 | 051-519-4353 |
| 39 | 강서구 | 주민복지과 | 051-970-4363 |
| 40 | 연제구 | 복지정책과 | 051-665-5636 |
| 41 | 수영구 | 주민생활지원과 | 051-610-4311 |
| 42 | 사상구 | 복지관리과 | 051-310-4433 |
| 43 | 기장군 | 행복나눔과 | 051-709-4651 |
| 44 | 대구광역시 | 자치행정과 | 053-803-3372 |
| 45 | 중구 | 행정지원과 | 053-661-2226 |
| 46 | 동구 | 행정지원과 | 053-662-2223 |
| 47 | 서구 | 총무과 | 053-663-2225 |
| 48 | 남구 | 행정지원과 | 053-664-2223 |
| 49 | 북구 | 총무과 | 053-665-2225 |
| 50 | 수성구 | 행정지원과 | 053-666-2228 |
| 51 | 달서구 | 총무과 | 053-667-2221 |
| 52 | 달성군 | 자치행정과 | 053-668-2226 |
| 53 | 인천광역시 | 자치행정과 | 032-440-2402 |
| 54 | 중구 | 총무과 | 032-760-7166 |
| 55 | 동구 | 자치행정과 | 032-770-6164 |
| 56 | 남구 | 총무과 | 032-880-4126 |
| 57 | 연수구 | 총무과 | 032-749-7193 |
| 58 | 남동구 | 남동다문화사업소 | 032-453-2214 |
| 59 | 부평구 | 자치행정과 | 032-509-6155 |
| 60 | 계양구 | 자치행정과 | 032-450-5195 |
| 61 | 서구 | 총무과 | 032-560-4514 |
| 62 | 강화군 | 복지지원실 | 032-930-3346 |
| 63 | 옹진군 | 행정자치과 | 032-899-2135 |
| 64 | 광주광역시 | 자치행정과 | 062-613-2918 |
| 65 | 동구 | 총무과 | 062-608-3025 |
| 66 | 서구 | 총무과 | 062-360-7433 |

| 연번 | 지역 | 부서명 | 연락처 |
|-----------|----------------|------------------|----------------------------|
| 67 | 남구 | 복지기획과 | 062-607-2221 |
| 68 | 북구 | 주민자치과 | 062-410-6173 |
| 69 | 광산구 | 주민자치과 | 062-960-8104 |
| 70 | 대전광역시 | 여성가족청소년과 | 042-270-4702 |
| 71 | 동구 | 총무과 | 042-251-4137 |
| 72 | 중구 | 총무과 | 042-606-6232 |
| 73 | 서구 | 총무과 | 042-611-6576 |
| 74 | 유성구 | 자치행정과 | 042-611-2214 |
| 75 | 대덕구 | 자치행정과 | 042-608-6514 |
| 76 | 울산광역시 | 자치행정과 | 052-229-2485 |
| 77 | 중구 | 자치행정과 | 052-290-3263 |
| 78 | 남구 | 자치행정과 | 052-226-5475 |
| 79 | 동구 | 자치행정과 | 052-209-3164 |
| 80 | 북구 | 자치행정과 | 052-241-7264 |
| 81 | 울주군 | 총무과 | 052-229-7134 |
| 82 | 세종특별자치시 | 여성아동청소년과 | 044-300-3714 |
| 83 | 경기도 | 통일기반조성담당관 | 031-8030-2382, 2386 |
| 84 | 가평군 | 자치행정과 | 031-580-2112 |
| 85 | 고양시 | 마이스산업과 | 031-8075-3533 |
| 86 | 과천시 | 총무과 | 031-3677-2124 |
| 87 | 광명시 | 자치행정과 | 031-2680-2143 |
| 88 | 광주시 | 총무과 | 031-760-5621 |
| 89 | 구리시 | 총무과 | 031-550-2101 |
| 90 | 군포시 | 자치행정과 | 031-390-0344 |
| 91 | 김포시 | 행정지원과 | 031-980-2534 |
| 92 | 남양주 | 총무과 | 031-590-2128 |
| 93 | 동두천 | 자치행정과 | 031-860-2123 |
| 94 | 부천시 | 참여소통과 | 031-625-2324 |
| 95 | 성남시 | 자치행정과 | 031-729-4832 |
| 96 | 수원시 | 자치행정과 | 031-228-2108 |
| 97 | 시흥시 | 행정과 | 031-310-2122 |
| 98 | 안산시 | 자치행정과 | 031-481-2156 |
| 99 | 안성시 | 행정과 | 031-678-2164 |
| 100 | 안양시 | 자치행정과 | 031-8045-2529 |

| 연번 | 지역 | 부서명 | 연락처 |
|------------|-------------|--------------|---------------------|
| 101 | 양주시 | 자치행정과 | 031-8082-5242 |
| 102 | 양평군 | 총무담당관 | 031-770-2482 |
| 103 | 여주시 | 자치행정과 | 031-887-2143 |
| 104 | 연천군 | 안전행정과 | 031-839-2768 |
| 105 | 오산시 | 자치행정과 | 031-8036-7143 |
| 106 | 용인시 | 자치협력과 | 031-324-2636 |
| 107 | 의왕시 | 행정지원과 | 031-345-2124 |
| 108 | 의정부 | 총무과 | 031-828-2134 |
| 109 | 이천시 | 자치행정과 | 031-644-2105 |
| 110 | 파주시 | 총무과 | 031-940-4964 |
| 111 | 평택시 | 자치교육과 | 031-8024-2716 |
| 112 | 포천시 | 자치행정과 | 031-538-2108 |
| 113 | 하남시 | 자치행정과 | 031-790-5624 |
| 114 | 화성시 | 자치행정과 | 031-369-1849 |
| 115 | 강원도 | 복지정책과 | 033-249-3697 |
| 116 | 춘천시 | 복지정책과 | 033-250-4166 |
| 117 | 원주시 | 복지정책과 | 033-737-2614 |
| 118 | 강릉시 | 복지정책과 | 033-640-5759 |
| 119 | 동해시 | 복지과 | 033-539-8761 |
| 120 | 태백시 | 주민생활지원실 | 033-550-3011 |
| 121 | 속초시 | 주민생활지원실 | 033-639-2311 |
| 122 | 삼척시 | 주민생활지원과 | 033-570-3314 |
| 123 | 홍천군 | 주민복지과 | 033-430-2090 |
| 124 | 횡성군 | 주민복지지원과 | 033-340-2306 |
| 125 | 영월군 | 주민생활지원과 | 033-370-2478 |
| 126 | 평창군 | 주민생활지원과 | 033-330-2339 |
| 127 | 정선군 | 주민생활지원과 | 033-560-2310 |
| 128 | 철원군 | 주민생활지원과 | 033-450-4390 |
| 129 | 화천군 | 주민생활지원과 | 033-440-2324 |
| 130 | 양구군 | 주민생활지원실 | 033-480-2313 |
| 131 | 인제군 | 주민복지과 | 033-460-2211 |
| 132 | 고성군 | 주민생활지원과 | 033-680-3317 |
| 133 | 양양군 | 주민생활지원과 | 033-670-2187 |
| 134 | 충청북도 | 자치행정과 | 043-220-2606 |

| 연번 | 지 역 | 부서명 | 연락처 |
|------------|-------------|--------------|---------------------|
| 135 | 청주시 | 행정지원과 | 043-201-1563 |
| 136 | 충주시 | 총무과 | 043-850-5135 |
| 137 | 제천시 | 자치행정과 | 043-641-5246 |
| 138 | 보은군 | 행정과 | 043-540-3105 |
| 139 | 옥천군 | 자치행정과 | 043-730-3163 |
| 140 | 영동군 | 행정과 | 043-740-3154 |
| 141 | 증평군 | 행정과 | 043-835-3217 |
| 142 | 진천군 | 행정과 | 043-539-3144 |
| 143 | 괴산군 | 행정과 | 043-830-3673 |
| 144 | 음성군 | 자치행정과 | 043-871-3165 |
| 145 | 단양군 | 자치행정과 | 043-420-2505 |
| 146 | 충청남도 | 자치행정과 | 041-635-3594 |
| 147 | 천안시 | 자치협력과 | 041-521-5325 |
| 148 | 공주시 | 복지지원과 | 041-840-8163 |
| 149 | 보령시 | 총무과 | 041-930-3249 |
| 150 | 아산시 | 여성가족과 | 041-540-2132 |
| 151 | 서산시 | 자치행정과 | 041-660-2232 |
| 152 | 논산시 | 자치행정과 | 041-746-5217 |
| 153 | 계룡시 | 자치행정과 | 041-840-2106 |
| 154 | 당진시 | 자치행정과 | 041-350-3235 |
| 155 | 금산군 | 자치행정과 | 041-750-2337 |
| 156 | 부여군 | 자치행정과 | 041-830-2453 |
| 157 | 서천군 | 자치행정과 | 041-950-4045 |
| 158 | 청양군 | 행정지원과 | 041-940-2755 |
| 159 | 홍성군 | 행정지원과 | 041-630-1307 |
| 160 | 예산군 | 총무과 | 041-339-7206 |
| 161 | 태안군 | 행정과 | 041-670-2234 |
| 162 | 전라북도 | 자치행정과 | 063-280-3474 |
| 163 | 전주시 | 자치행정과 | 063-281-2239 |
| 164 | 군산시 | 총무과 | 063-454-2246 |
| 165 | 익산시 | 행정지원과 | 063-859-5734 |
| 166 | 정읍시 | 총무과 | 063-539-5134 |
| 167 | 남원시 | 총무과 | 063-620-6069 |
| 168 | 김제시 | 행정지원과 | 063-540-3988 |

| 연번 | 지역 | 부서명 | 연락처 |
|------------|-------------|--------------|---------------------|
| 169 | 완주군 | 행정지원과 | 063-290-2255 |
| 170 | 진안군 | 행정지원과 | 063-420-2239 |
| 171 | 무주군 | 자치행정과 | 063-320-2235 |
| 172 | 장수군 | 행정지원과 | 063-350-2292 |
| 173 | 임실군 | 행정지원과 | 063-640-2147 |
| 174 | 순창군 | 행정과 | 063-650-1225 |
| 175 | 고창군 | 자치행정과 | 063-560-2312 |
| 176 | 부안군 | 자치행정과 | 063-580-4233 |
| 177 | 전라남도 | 자치행정과 | 061-286-3525 |
| 178 | 목포시 | 자치행정과 | 061-270-3236 |
| 179 | 여수시 | 총무과 | 061-659-3114 |
| 180 | 순천시 | 총무과 | 061-749-5641 |
| 181 | 나주시 | 총무과 | 061-339-8425 |
| 182 | 광양시 | 총무과 | 061-797-2240 |
| 183 | 담양군 | 자치행정과 | 061-380-3164 |
| 184 | 곡성군 | 행정과 | 061-360-8236 |
| 185 | 구례군 | 총무과 | 061-780-2234 |
| 186 | 고흥군 | 행정과 | 061-830-5239 |
| 187 | 보성군 | 총무과 | 061-850-5132 |
| 188 | 화순군 | 총무과 | 061-379-3301 |
| 189 | 장흥군 | 행정지원과 | 061-860-0233 |
| 190 | 강진군 | 총무과 | 061-430-3708 |
| 191 | 해남군 | 행정지원과 | 061-530-5534 |
| 192 | 영암군 | 총무과 | 061-470-2233 |
| 193 | 무안군 | 행정지원과 | 061-450-5315 |
| 194 | 함평군 | 총무과 | 061-320-3240 |
| 195 | 영광군 | 총무과 | 061-350-5234 |
| 196 | 장성군 | 총무과 | 061-390-7042 |
| 197 | 완도군 | 자치행정과 | 061-550-5181 |
| 198 | 진도군 | 행정과 | 061-540-3221 |
| 199 | 신안군 | 행정지원실 | 061-240-8236 |
| 200 | 경상북도 | 자치행정과 | 054-880-2839 |
| 201 | 포항시 | 자치행정과 | 054-270-2076 |
| 202 | 경주시 | 시정새마을과 | 054-779-6591 |

| 연번 | 지역 | 부서명 | 연락처 |
|------------|----------------|--------------|---------------------|
| 203 | 김천시 | 자치행정과 | 054-420-6247 |
| 204 | 안동시 | 행정지원실 | 054-840-5098 |
| 205 | 구미시 | 총무과 | 054-480-6767 |
| 206 | 영주시 | 자치행정과 | 054-639-6263 |
| 207 | 영천시 | 총무과 | 054-330-6086 |
| 208 | 상주시 | 총무과 | 054-537-7161 |
| 209 | 문경시 | 총무과 | 054-550-6088 |
| 210 | 경산시 | 가족정책과 | 054-810-5330 |
| 211 | 칠곡군 | 총무과 | 054-979-6126 |
| 212 | 경상남도 | 대민봉사과 | 055-211-3614 |
| 213 | 창원시 | 행정과 | 055-225-2747 |
| 214 | 진주시 | 총무과 | 055-749-8301 |
| 215 | 통영시 | 행정과 | 055-650-4033 |
| 216 | 사천시 | 행정과 | 055-831-2567 |
| 217 | 김해시 | 총무과 | 055-330-3097 |
| 218 | 밀양시 | 행정과 | 055-359-5085 |
| 219 | 거제시 | 행정과 | 055-639-3336 |
| 220 | 양산시 | 행정과 | 055-392-2162 |
| 221 | 함안군 | 행정과 | 055-580-2106 |
| 222 | 창녕군 | 행정과 | 055-530-1205 |
| 223 | 고성군 | 행정과 | 055-670-2105 |
| 224 | 남해군 | 행정과 | 055-860-3144 |
| 225 | 하동군 | 행정과 | 055-880-2155 |
| 226 | 산청군 | 행정교육과 | 055-970-6104 |
| 227 | 거창군 | 행정과 | 055-940-3176 |
| 228 | 합천군 | 행정과 | 055-930-3093 |
| 229 | 제주특별자치도 | 자치행정과 | 064-710-6835 |
| 230 | 제주시 | 주민복지과 | 064-728-2471 |
| 231 | 서귀포시 | 주민복지과 | 064-760-6511 |

부록7 전국 법원(개명신청 등)

| 지역 | 법원명 | 관할지역 | 주소 | 연락처 |
|----|-------------|-----------------------------------|-----------------------------------|---------------|
| 서울 | 서울가정법원 | 강남구, 관악구, 동작구, 서초구, 종로구, 중구 | 서울 서초구 강남대로 193 (양재동 25-3) | 02-2055-7114 |
| | 서울남부지방법원 | 강서구, 구로구, 금천구, 양천구, 영등포구 | 서울 양천구 신월로 386 (신정동 313-1) | 02-2192-1114 |
| | 서울동부지방법원 | 강동구, 광진구, 성동구, 송파구 | 서울 송파구 법원로 101 (문정동 650) | 02-2204-2114 |
| | 서울북부지방법원 | 강북구, 노원구, 도봉구, 동대문구, 성북구, 중랑구 | 서울 도봉구 마들로 749 (도봉2동 626) | 02-910-3114 |
| | 서울서부지방법원 | 마포구, 서대문구, 용산구, 은평구 | 서울 마포구 마포대로 174 (공덕동 105-1) | 02-3271-1114 |
| 부산 | 부산가정법원 | 부산시 | 부산 연제구 법원로 31 (거제동 1500) | 051-590-1114 |
| 대구 | 대구가정법원 | 대구시, 영천시, 경산시, 청도군, 칠곡군, 성주군, 고령군 | 대구 달서구 장산남로 30 (용산동 230) | 053-570-1500 |
| 인천 | 인천가정법원 | 인천시 | 인천 미추홀구 경원대로 881 (주안동 983) | 032-620-4114 |
| 광주 | 광주가정법원 | 광주시, 나주시, 화순군, 장성군, 담양군, 영광군, 곡성군 | 광주 서구 상무번영로 85 (치평동 1205-3) | 062-608-1200 |
| 대전 | 대전가정법원 | 대전시, 세종시, 금산군 | 대전 서구 둔산중로 69 (둔산동 1400) | 042-480-2000 |
| 울산 | 울산가정법원 | 울산시, 양산시 | 울산 남구 법대로 55 (옥동 1415) | 052-216-8000 |
| 경기 | 수원가정법원 | 수원시, 오산시, 용인시, 화성시 | 경기 수원시 영통구 (영통동 961-5) | 031-799-9999 |
| | 수원가정법원 성남지원 | 성남시, 하남시, 광주시 | 경기 성남시 수정구 산성대로 451 (단대동 75) | 031-737-1114 |
| | 수원가정법원 안산지원 | 안산시, 광명시, 시흥시 | 경기 안산시 단원구 광덕서로 75 (고잔동 711) | 031-481-1114 |
| | 수원가정법원 안양지원 | 안양시, 과천시, 의왕시, 군포시 | 경기 안양시 동안구 관평로212번길 70 (관양동 1593) | 031-8086-1114 |

| 지역 | 법원명 | 관할지역 | 주소 | 연락처 |
|----|-----------------|--|---------------------------------------|--------------|
| | 수원가정법원 여주지원 | 여주시, 이천시, 양평군 | 경기 여주시 현암로 21-12 (현암동 640-10) | 031-880-7500 |
| | 수원가정법원 평택지원 | 평택시, 안성시 | 경기 평택시 평남로 1036 (동삭동 152-3) | 031-650-3114 |
| | 의정부지방법원 | 가평군, 구리시, 남양주시, 동두천시, 양주시, 연천군, 의정부시, 철원군, 포천시 | 경기 의정부시 녹양로34번길 23 (가능동 364) | 031-828-0114 |
| | 의정부지방법원 고양지원 | 고양시, 파주시 | 경기 고양시 일산동구 장백로 209 (장항동 885-1) | 031-920-6114 |
| | 인천가정법원 부천지원 | 김포시, 부천시 | 경기 부천시 원미구 상일로 129 (상동 445-1) | 032-320-1114 |
| 강원 | 춘천지방법원 | 양구군, 인제군, 춘천시, 홍천군, 화천군 | 강원 춘천시 공지로 284 (효자2동) | 033-259-9114 |
| | 춘천지방법원 강릉지원 | 강릉시, 동해시, 삼척시 | 강원 강릉시 동해대로 3288-18 (난곡동 117-1) | 033-640-1000 |
| | 춘천지방법원 속초지원 | 고성군, 속초시, 양양군 | 강원 속초시 범대로 15 (동명동 300) | 033-639-7600 |
| | 춘천지방법원 영월지원 | 영월군, 정선군, 태백시, 평창군 | 강원 영월읍 영월향교1길 53 (영흥리 876) | 033-371-1114 |
| | 춘천지방법원 원주지원 | 원주시, 횡성군 | 강원 원주시 시청로149 (무실동 1800) | 033-738-1000 |
| 충북 | 청주지방법원 | 괴산군, 보은군, 증평군, 진천군, 청원군, 청주시 | 충북 청주시 서원구 산남로62번길 51 (산남동 505) | 043-249-7114 |
| | 청주지방법원 영동지원 | 영동군, 옥천군 | 충북 영동군 영동읍 영동항간로 99 (매천리 306) | 043-740-4000 |
| | 청주지방법원 제천지원 | 단양군, 제천시 | 충북 제천시 칠성로 53 (중앙로2가 16-2) | 043-640-2070 |
| | 청주지방법원 충주지원 | 음성군, 충주시 | 충북 충주시 계명대로 103 (교현2동 720-2) | 043-841-9119 |

| 지역 | 법원명 | 관할지역 | 주소 | 연락처 |
|----|----------------|---------------------------------|--------------------------------------|--------------|
| 충남 | 대전가정법원 공주지원 | 공주시, 청양군 | 충남 공주시 한적2길 34-15 (금홍동 610-1) | 041-840-5700 |
| | 대전가정법원 논산지원 | 계룡시, 논산시, 부여군 | 충남 논산시 강경읍 계백로 99 (대흥리 46-1) | 041-746-2700 |
| | 대전가정법원 서산지원 | 당진시, 서산시, 태안군 | 충남 서산시 공림4로 24 (예천동 600) | 041-660-0600 |
| | 대전가정법원 천안지원 | 아산시, 천안시 | 충남 천안시 동남구 청수14로 77 (청당동 476) | 041-620-3000 |
| | 대전가정법원 홍성지원 | 보령시, 서천군, 예산군, 홍성군 | 충남 홍성군 홍성읍 법원로 38 (월산리 848) | 041-640-3100 |
| 전북 | 전주지방법원 | 김제시, 무주군, 완주군, 임실군, 전주시, 진안군 | 전북 전주시 덕진구 가인로 33 (만성동 1258-3) | 063-259-5400 |
| | 전주지방법원 군산지원 | 군산시, 익산시 | 전북 군산시 법원로 68 (조촌동 880) | 063-450-5000 |
| | 전주지방법원 남원지원 | 남원시, 순창군, 장수군 | 전북 남원시 용성로 59 (동충동 141) | 063-620-2700 |
| | 전주지방법원 정읍지원 | 고창군, 부안군, 정읍시 | 전북 정읍시 수성6로 29 (수성동 990-5) | 063-570-1000 |
| 전남 | 광주가정법원 목포지원 | 목포시, 무안군, 신안군, 영암군, 함평군 | 전남 목포시 정의로 29 (옥암동 1201) | 061-270-6600 |
| | 광주가정법원 순천지원 | 고흥군, 광양시, 구례군, 보성군, 순천시, 여수시 | 전남 순천시 왕지로 21 (왕지동 777-1) | 061-729-5114 |
| | 광주가정법원 장흥지원 | 강진군, 장흥군 | 전남 장흥군 장흥읍 읍성로 121-1 (남동리 88) | 061-860-1500 |
| | 광주가정법원 해남지원 | 해남군, 완도군, 진도군 | 전남 해남군 해남읍 중앙1로 330 (구교리 391) | 061-534-9151 |
| 경북 | 대구가정법원 경주지원 | 경주시 | 경북 경주시 화랑로 89 (동부동 203) | 054-770-4300 |
| | 대구가정법원 김천지원 | 구미시, 김천시 | 경북 김천시 물망골길 39 (삼락동 1225) | 054-420-2114 |
| | 대구가정법원 상주지원 | 문경시, 상주시, 예천군 | 경북 상주시 북천로 17-9 (만산동 652-2) | 054-530-5500 |

| 지역 | 법원명 | 관할지역 | 주소 | 연락처 |
|----|----------------|----------------------------|---|--------------|
| | 대구가정법원 안동지원 | 봉화군, 안동시, 영주시 | 경북 안동시 강남로 304 (정하동 235-1) | 054-850-5090 |
| | 대구가정법원 영덕지원 | 영덕군, 영양군, 울진군 | 경북 영덕군 영덕읍 경동로 8337 (화개리 226-1) | 054-730-3000 |
| | 대구가정법원 의성지원 | 군위군, 의성군, 청송군 | 경북 의성군 의성읍 군청길 67 (중리리 748-7) | 054-830-8099 |
| | 대구가정법원 포항지원 | 울릉군, 포항시 | 경북 포항시 북구 법원로 181 (양덕동 768) | 054-250-3050 |
| 경남 | 창원지방법원 | 김해시, 창원시 | 경남 창원시 성산구 창이대로681(사파동 1) | 055-239-2000 |
| | 창원지방법원 거창지원 | 거창군, 함양군, 합천군 | 경남 거창군 거창읍죽전1길 31 (중앙리 433) | 055-940-7170 |
| | 창원지방법원 마산지원 | 의령군, 함안군 | 경남 창원시 마산합포구 완월동7길 16 (장군동4가 26-87) | 055-240-9300 |
| | 창원지방법원 밀양지원 | 밀양시, 창녕군 | 경남 밀양시 밀양대로 1993-20 (내이동 428) | 055-350-2500 |
| | 창원지방법원 진주지원 | 남해군, 사천시, 산청군, 진주시, 하동군 | 경남 진주시 진양호로 303 (신안동 884-1) | 055-760-3300 |
| | 창원지방법원 통영지원 | 거제시, 통영시 | 경남 통영시 용남면 동달안길 67 (동달리 857) | 055-640-8500 |
| 제주 | 제주지방법원 | 서귀포시, 제주시 | 제주도 제주시 남광북5길 3 (이도2동) | 064-729-2000 |

부록8 LH 지역본부

- LH 콜센터 : 1600-1004(평일 09:00~18:00)
 - ‘야간·휴일’이 적혀있는 본부의 경우 평일 낮에는 LH콜센터로, 오후6시 이후와 휴일에는 적혀있는 번호로 연락하시면 됩니다.
 - ‘야간·휴일’이 적혀있지 않은 본부의 경우 평일(09:00~18:00)에 적혀있는 번호로 연락 가능합니다.

| 권역 | 본부명 | 관할구역 | 주소 | 연락처 |
|-------|-----------|---|---------------------|-------------------------|
| 서울 | 서울 지역본부 | 서울시 및 경기도 의정부시, 동두천시, 구리시, 하남시, 남양주시, 양주시, 포천시, 연천군, 가평군, 양평군 | 서울 강남구 선릉로121길 12 | 02-3416-3600 (야간·휴일) |
| | 용산 특별본부 | 평택미군기지건설, 용산공원화 및 양여부지 개발지구 | 서울 용산구 한강대로 372 | 02-6908-9007 |
| | 위례 사업본부 | 위례지구 및 위례신도시내 군시설 이전 지구 | 경기 성남시 수정구 현릉로 879 | 031-786-6300 |
| | 하남 사업본부 | 하남미사지구, 하남감일지구, 하남감북지구 | 경기 하남시 조정대로 72 | 031-790-9300 |
| | 양주 사업본부 | 양주옥정지구, 양주회천지구, 양주광석지구, 양주고읍지구 | 경기 양주시 옥정로 153-15 | 031-820-8700 |
| | 남양주 사업본부 | 진접2지구, 양정역세권, 왕숙1·2지구 | 경기 남양주시 두물로 11번길 24 | 031-570-8800 |
| 부산/울산 | 부산울산 지역본부 | 부산시 및 울산시 | 부산 동구 중앙대로 224 | 051-460-5401 (야간·휴일) |
| | 울산 사업본부 | 울산효문, 울산송정, 울산우정혁신도시, 울산다운2, 울산태화강변, 울산야음 | 울산 중구 종가17길 24-6 | 052-1600-1004 |

| 권역 | 본부명 | 관할구역 | 주소 | 연락처 |
|----|--------------|---|---------------------------|-------------------------|
| 인천 | 계양부천 사업본부 | 인천계양, 부천대장 | 인천 계양구 계양대로 94 | |
| | | 부천종합운동장, 부천역곡, 부천괴안, 부천원종, 부천오정 | 경기 부천시 길주로 463번길 65 | |
| | 인천 지역본부 | 인천시 및 경기도 부천시, 김포시, 고양시, 파주시, 광명시, 시흥시 | 인천 남동구 논현로46번길 23 | 032-890-5800 (야간·휴일) |
| | 청라영종 사업본부 | 청라지구, 영종지구 | 인천 서구 중봉대로715번길 13 | 032-540-1700 |
| | 광명시흥 사업본부 | 광명시흥지구, 광명소하지구, 광명역세권지구, 시흥은계지구, 시흥목감지구, 시흥장현지구, 시흥능곡지구 | 경기 광명시 일직로12번길 14 | 02-2026-9400 |
| | 파주 사업본부 | 파주운정1,2,3지구, 문산당동2,3지구, 문산선유3,4,5지구, 파주파주지구, 파주교하지구, 통일동산, 파주출판문화정보산업단지 | 경기 파주시 와석순환로 220 | 031-956-1000 |
| | 고양 사업본부 | 고양삼송, 고양원흥, 고양향동, 고양지축, 고양장항, 고양덕은지구 | 경기 고양시 덕양구 삼송동 218-4 | 031-960-9800 |
| 경기 | 경기 지역본부 | 경기도 (서울 및 인천지역본부 관할구역 제외) | 경기 성남시 분당구 성남대로 54번길 3 | 031-250-8380 (야간·휴일) |
| | 동탄 사업본부 | 동탄1,2지구, 동탄일반산업단지 | 경기 화성시 동탄면 노작로 10 | 031-379-6800 |
| | 평택 사업본부 | 평택고덕지구, 평택소사벌지구, 평택청북지구 | 경기 평택시 고덕면 고덕중앙1로 464 | 031-612-8866 (주택사업부) |

| 권역 | 본부명 | 관할구역 | 주소 | 연락처 |
|-----------|--------------|--|---------------------------|-------------------------|
| | 화성 사업본부 | 화성향남2, 화성봉담2, 남양뉴타운, 화성태안3, 화성비봉, 화성능동 | 경기 화성시 태안로 159-26 | 031-831-2450 |
| | 성남판교 사업본부 | - | 경기 성남시 수정구 대왕판교로815 | 031-698-4301 |
| | 과천의왕 사업본부 | - | 경기 과천시 과천대로 121 | - |
| 강원 | 강원 지역본부 | 강원 | 강원 춘천시 공지로 337 | 033-258-4400 (야간·휴일) |
| 충북 | 충북 지역본부 | 충북 | 충북 청주시 서원구 구룡산로52번길 40 | 043-901-4710 (야간·휴일) |
| 대전/ 충남 | 대전충남 지역본부 | 대전시 및 충남 | 대전 서구 둔산중로 108 | 042-470-0117 (야간·휴일) |
| | 세종 특별본부 | 세종시 | 세종 가림로 238-3 | 044-860-7429 |
| 전북 | 전북 지역본부 | 전북 | 전북 전주시 완산구 홍산로 158 | 063-230-6100 (야간·휴일) |
| 광주 | 광주전남 지역본부 | 광주시 및 전남 | 광주 서구 시청로 91 | 062-360-3114 (야간·휴일) |
| 대구/ 경북 | 대구경북 지역본부 | 대구시 및 경북 | 대구 달서구 상화로 272 | 053-603-2640 (야간·휴일) |
| 경남 | 경남 지역본부 | 경남 | 경남 창원시 의창구 중앙대로 215 | 055-210-8680 (야간·휴일) |
| 제주 | 제주 지역본부 | 제주 | 제주도 제주시 전농로 100 | 064-720-1004 (야간·휴일) |

부록9 LH 지역별 상담센터(마이홈센터)

| 소관 본부 | 마이홈센터 | 전화번호 | 센터주소 |
|----------|-------|---------------|--|
| 서울 | 서울권 | 02-3416-3604 | 서울 강남구 선릉로 121길 12 (논현동 254) LH서울지역본부 1층 |
| | 서울남부권 | 02-2182-2733 | 서울 강남구 선릉로 514 (삼성동141) 성원타워 1층 |
| | 서울중부권 | 02-6454-2722 | 서울 종로구 창경궁로 112-7 (인의동 28-9) 인의빌딩 1층 |
| | 서울서부권 | 02-2169-8801 | 서울 영등포구 양산로 107 (당산동3가 370-5) 인곡빌딩 1층 |
| | 서울동부권 | 031-622-2770 | 경기도 하남시 미사강변한강로 290-3 망월동 1140) 희망상가1층 |
| | 의정부권 | 031-822-4003 | 경기 의정부시 신흥로 251 (의정부동 431-24) 구성타워 9층 |
| | 남양주권 | 031-590-6669 | 경기 구리시 건원대로 44 (인창동 670-1) 태영빌딩 5층 |
| | 양주권 | 031-822-5503 | 경기 양주시 옥정로6길 18, 한길프라자2 5층 |
| 인천 | 인천광역권 | 032-890-5838 | 인천 남동구 논현로 46번길 23 (논현동 639-1) LH인천지역본부1층 |
| | 고양권 | 031-927-3057 | 경기 고양시 일산서구 강성로 247 (대화동 2202-1) 명진프라자 1002호 |
| | 파주권 | 031-934-5604 | 경기 파주시 경의로 1004번길 33 (야당동 1041) 월드타워 8차 6층 |
| | 인천남동권 | 032-717-5251 | 인천 남동구 선수촌공원로 17번길 12 (구월동 1542-2) 두용프라자 6층 |
| | 인천북서권 | 032-717-8501 | 인천 미추홀구 경인로 434 (주안동 300-3) 에이스빌딩 8층 |
| | 부천권 | 032-450-8260 | 경기 부천시 길주로 281 (중동 1058-5) 동화빌딩 6층 |
| | 시흥권 | 031-362-7722 | 경기 시흥시 승지로60번길 28 (능곡동 750) 3층 |
| | 김포권 | 031-8048-5303 | 경기 김포시 김포한강4로 129 (장기동 1603) 하나썬시티11층 |

| 소관 본부 | 마이홈센터 | 전화번호 | 센터주소 |
|----------|--------------|--|---|
| 경기 | 경기권 | 031-250-8302 | 경기 성남시 분당구 성남대로 54번길 3 (구미동 175) LH 경기지역본부 2층 |
| | 수원권 | 031-323-9135 | 경기도 수원시 영통구 광교로 146 (이의동 1329) 광교 안효회관 11층 |
| | 안양권 | 031-467-5723 | 경기도 안양시 동안구 평촌대로 212번길 55 (관양동 1591-10) 2층 |
| | 성남권 | 031-778-3105 | 경기 성남시 분당구 서현로 192 (서현동 251-1) 야베스밸리 11층 |
| | 용인권 | 031-280-4716 | 경기 용인시 기흥구 동백중앙로 225-6 (중동 842) 쥬네브스타월드 9층 |
| | 화성동부권 | 031-831-2404 | 경기 화성시 메타폴리스 53 (반송동92-7) 스타플라자 4층 |
| | 화성서부권 | 031-831-2412 | |
| | 평택안성권 | 031-8094-5013 | 경기 평택시 정암로 10 (서정동 319-3) 아트타워 2층 |
| 오산권 | 031-377-9706 | 경기 오산시 경기대로 761번길 36 (세교동 586) LH 오산사업단 2층 | |
| 부산 울산 | 부산권 | 051-460-5461 | 부산 동구 중앙대로 224 (초량동 1199-1) LH 부산울산지역본부 3층 |
| | 부산서부권 | 051-460-6824 | 부산 진구 범일로 181 (범천동 877-2) 사학연금회관 3층 |
| | 부산동부권 | 051-460-6053 | 부산 금정구 중앙대로 1817 (구서동 84-18) BN빌딩 3층 |
| | 울산권 | 052-932-4820 | 울산 남구 중앙로 179 (신정동 649-7) 한화생명빌딩 2층 |
| 강원 | 춘천권 | 033-258-4166 | 강원 춘천시 공지로 337 (효자동 692-10) LH 강원지역본부1층 |
| | 원주권 | 033-737-7700 | 강원 원주시 양지로 26 (반곡동 1880-10) 하나로마트 3층 |
| | 강릉권 | 033-610-5178 | 강원 강릉시 울곡로 2846 (옥천동 145) 센트럴타워 2층 |
| 충북 | 청주권 | 043-901-4535 | 충북 청주시 서원구 구룡산로52번길 40 (성화동 936) 충북지역본부 1층 |
| | 충북남부권 | 043-901-4522 | 충북 청주시 서원구 1순환로 1037 BYC건물 8층 |
| | 충북동북부권 | 043-820-9155 | 충북 증평군 증평읍 중앙로 148 (초중리 11-41) 농협홍삼관리동 3층 |

| 소관 본부 | 마이홈센터 | 전화번호 | 센터주소 |
|----------|-------|---------------|--|
| 대전 충남 | 대전권 | 042-470-0813 | 대전 서구 둔산중로 108 (둔산동 1380) LH 대전충남지역본부 1층 |
| | 대전북부권 | 042-349-0823 | 대전 유성구 계룡로74번길 12 더그린2차 1층 |
| | 천안권 | 041-538-5835 | 충남 아산시 배방읍 희망로 32 아산코아루 웰메이드시티 상가 2층 |
| | 충남북부권 | 041-854-8359 | 충남 공주시 신관로 38 (신관동 599-1) 주원빌딩 3층 |
| | 충남남부권 | 042-349-4613 | 대전 동구 우암로 250 (가양동 412-13) 나로프라자 5층 |
| 전북 | 전주권 | 063-230-6162 | 전북 전주시 완산구 홍산로 158 (효자동2가 1333-1) LH전북지역본부1층 |
| | 전북남부권 | 063-570-2322 | 전북 정읍시 중앙로56 (연지동 49-22) 금오빌딩 4층 |
| | 익산권 | 063-840-0925 | 전북 익산시 선화로3길 16-10 (모현동1가 869) 금오빌딩5층 |
| 광주 전남 | 광주권 | 062-360-3128 | 광주 서구 시청로 91 (치평동1210) LH광주전남지역본부1층 |
| | 광주광산권 | 062-441-2962 | 광주 광산구 무진대로 246-7 (우산동 1599-1) 행복주택상가 3층 |
| | 광주동남권 | 070-4171-4030 | 광주 남구 서문대로 339, 그랜드타워 4층 (임암동 893) |
| | 광주북부권 | 062-410-1950 | 광주 광산구 임방울대로800번길 11-5 (월계동 869-2) 행복주택상가 2층 |
| | 목포권 | 061-983-3304 | 전남 목포시 수문로 32 (남교동 164) 남교트윈스타2층 |
| | 순천권 | 061-900-4333 | 전남 순천시 중앙로 260 (석현동 87) KT북순천지사3층 |
| 대구 경북 | 대구권 | 053-603-2346 | 대구 달서구 상화로 272 (도원동 1445) LH 대구경북지역본부1층 |
| | 대구동부권 | 053-960-3628 | 대구 동구 신서로 40 (신서동 621-1) 명진빌딩 4층 |
| | 대구서부권 | 053-610-9920 | 대구 달성군 화원읍 사문진로 441 (천내리 158-2) |

| 소관 본부 | 마이홈센터 | 전화번호 | 센터주소 |
|----------|-------|--------------|--|
| | 대구북구권 | 052-210-8301 | 대구 북구 원대로 130 (침산동 416-4) 1층 |
| | 경북동부권 | 054-280-4765 | 경북 포항시 남구 포스코대로 324 무진빌딩 3층 |
| | 경북서부권 | 054-450-3802 | 경북 구미시 송원동로 7 (송정동 58) 용은빌딩 1층 |
| | 경북북부권 | 054-853-9940 | 경북 안동시 광명로 166 (옥동 791-1) 한양빌딩 3층 |
| 경남 | 창원권 | 055-210-8405 | 경남 창원시 의창구 중앙대로 215 (용호동 4-2) LH경남지역본부1층 |
| | 김해권 | 055-907-8100 | 경남 김해시 장유로 270 (부곡동 1164) 국민은행 2층 |
| | 경남서부권 | 055-922-1501 | 경남 진주시 솔밭로 121 (상대동 285-1) 1층 |
| | 양산권 | 055-362-7281 | 경남 양산시 물금읍 청운로 358 (범어리 2714-3) 국민연금공단 양산회관 6층 |
| 제주 | 제주권 | 064-720-1092 | 제주 전농로 100 (삼도 1동 305-4) LH제주지역본부1층 |
| 세종 | 세종권 | 044-902-2374 | 세종 다정중앙로 20 (다정동 965) 가온마을 7단지 희망상가 1층 |

부록10 공공의료지원 의료기관

| 지역 | 의료기관 | 주소 | 연락처 |
|----|--------------|-------------------------|---------------|
| 서울 | 국립정신건강센터 | 서울 광진구 용마산로 127 | 02-2204-0114 |
| | 국립중앙의료원 | 서울 중구 을지로 245 | 1588-1775 |
| | 서울적십자병원 | 서울 종로구 새문안로 9 | 02-2002-8000 |
| | 서울특별시 서울의료원 | 서울 중랑구 신내로 156 | 02-2276-7762 |
| | 원자력병원 | 서울 노원구 노원로 75 | 02-970-2628 |
| | 서울성모병원 | 서울 서초구 반포대로 22 | 1588-1511 |
| | 은평성모병원 | 서울 은평구 통일로 1021 | 1811-1511 |
| 부산 | 부산광역시의료원 | 부산 연제구 월드컵대로 359 | 051-6907-2995 |
| | 부산백병원 | 부산 부산진구 복지로 75 | 051-890-6116 |
| 대구 | 대구의료원 | 대구 서구 평리로 157 | 053-560-7371 |
| | 대구카톨릭대학교병원 | 대구 남구 두류공원로17길 32 | 053-650-4293 |
| 대전 | 충남대학교병원 | 대전 중구 문화로 282 | 042-280-7106 |
| 인천 | 인천광역시의료원 | 인천 동구 방축로 217 | 032-580-6002 |
| | 인천적십자병원 | 인천 연수구 원인재로 263 | 032-899-4000 |
| 광주 | 전남대학교병원 | 광주 동구 제봉로 42 | 062-220-6910 |
| | 빛고을전남대학교병원 | 광주 남구 덕남로 80 | 062-670-9445 |
| 경기 | 경기도의료원 수원병원 | 경기 수원시 장안구 수성로 245번길 69 | 031-888-0680 |
| | 경기도의료원 안성병원 | 경기 안성시 고수2로 17 | 031-8046-5250 |
| | 경기도의료원 의정부병원 | 경기 의정부시 흥선로 142 | 031-828-5352 |
| | 경기도의료원 이천병원 | 경기 이천시 경충대로 2742 | 031-639-4858 |
| | 경기도의료원 파주병원 | 경기 파주시 중앙로 207 | 031-940-9250 |
| | 경기도의료원 포천병원 | 경기 포천시 포천로 1648 | 031-539-9290 |
| | 국민건강보험 일산병원 | 경기 고양시 일산동구 일산로 100 | 031-900-0100 |
| | 성남시의료원 | 경기 성남시 수정구 수정로171번길 10 | 031-779-6905 |
| | 아주대학교병원 | 경기 수원시 영통구 월드컵로 164 | 031-219-4720 |
| | 현대병원 | 경기 남양주시 진접읍 봉현로 21 | 031-574-9119 |
| | 국립암센터 | 경기 고양시 일산동구 일산로 323 | 031-920-0548 |

| 지역 | 의료기관 | 주 소 | 연락처 |
|--------|--------------|---------------------|----------------|
| 강원 | 강릉의료원 | 강원 강릉시 경강로 2007 | 033-610-1400 |
| | 삼척의료원 | 강원 삼척시 오십천로 418 | 033-570-7344 |
| | 속초의료원 | 강원 속초시 영랑호반길 3 | 033-630-6042 |
| | 영월의료원 | 강원 영월군 영월읍 중앙1로 59 | 033-370-9168 |
| | 원주의료원 | 강원 원주시 서원대로 387 | 033-760-4630 |
| 충북 | 청주의료원 | 충북 청주시 서원구 흥덕로 48 | 043-279-2341 |
| | 충주의료원 | 충북 충주시 안림로 239-50 | 043-871-0470 |
| 충남 | 단국대학교 | 충남 천안시 동남구 망향로 201 | 041-550-6890 |
| | 순천향대학교병원(천안) | 충남 천안시 동남구 순천양6길 31 | 041-570-3866 |
| | 당진종합병원 | 충남 당진시 반촌로5-15 | 041-357-0100 |
| | 공주의료원 | 충남 공주시 무령로 77 | 041-850-5262 |
| | 서산의료원 | 충남 서산시 중앙로 149 | 041-689-7431 |
| | 천안의료원 | 충남 천안시 동남구 충절로 537 | 041-570-7345 |
| | 홍성의료원 | 충남 홍성군 홍성읍 조양로 224 | 041-630-6592 |
| | 세종충남대학교병원 | 세종 보듬 7로 20 | 044-995-4262 |
| | 아산충무병원 | 충남 아산시 문화로 381 | 041-536-6666 |
| | 미래한국병원 | 충남 아산시 변영로 230번길 13 | 041-422-6105 |
| | 국립공주병원 | 충남 공주시 고분터로 623-21 | 041-850-5700 |
| | 건양대학교병원 | 대전광역시 서구 관저동로 158 | 042-600-9450 |
| | 대전선병원 | 대전광역시 중구 목중로 29 | 042-220-8060 |
| | 유성선병원 | 대전광역시 유성구 북유성대로 93 | 1588-7011 |
| | 대전한국병원 | 대전광역시 동구 동서대로 1672 | 042-606-1800 |
| | 전북 | 군산의료원 | 전북 군산시 의료원로 27 |
| 남원의료원 | | 전북 남원시 충정로 365 | 063-620-1197 |
| 진안군의료원 | | 전북 진안군 진안읍 진무로 1145 | 063-430-7103 |
| 예수병원 | | 전북 전주시 완산구 서원로 365 | 063-230-8860 |
| 전남 | 강진의료원 | 전남 강진군 강진읍 탐진로 5 | 061-430-1193 |
| | 목포시의료원 | 전남 목포시 이로로 18 | 061-260-6550 |
| | 순천의료원 | 전남 순천시 서문성터길 2 | 061-759-9597 |
| | 화순전남대병원 | 전남 화순군 화순읍 서양로 322 | 061-379-7347 |

| 지역 | 의료기관 | 주 소 | 연락처 |
|----|---------|----------------------------|--------------|
| 경북 | 김천의료원 | 경북 김천시 모암길 24 | 054-429-8012 |
| | 안동의료원 | 경북 안동시 태사2길 55 | 054-850-6150 |
| | 울진군의료원 | 경북 울진군 울진읍 현대항길 71 | 054-785-7009 |
| | 포항의료원 | 경북 포항시 북구 용흥로 36 | 054-245-0147 |
| 경남 | 마산의료원 | 경남 창원시 마산합포구 3·15대로 231 | 055-249-1695 |
| 제주 | 서귀포의료원 | 제주도 서귀포시 장수로 47 | 064-730-3186 |
| | 제주대학교병원 | 제주도 제주시 아란 13길 15 | 064-717-1134 |
| | 제주의료원 | 제주도 제주시 산천단남길 10 | 064-720-2127 |

부록11 법률홈닥터 배치기관

| 지역 | 배치기관명 | 주소 | 연락처 |
|------------|----------------|---|--------------|
| 서울 (13) | 강서구청 | 서울 강서구 화곡로 302(화곡동) 강서구청 복지지원센터 1층 | 02-2600-6530 |
| | 관악구청 | 서울 관악구 관악로 145(봉천동) 관악구청 본관 8층 | 02-879-7631 |
| | 광진구청 | 서울 광진구 자양로 117(자양동) 민원복지동 4층 복지정책과 희망나눔팀 | 02-450-7408 |
| | 노원구청 | 서울 노원구 노해로 455(상계동) 인산빌딩 4층 일자리 & 생활법률 상담센터 | 02-2116-3508 |
| | 도봉구청 | 서울 도봉구 마들로 656(방학동) 도봉구청 지하1층 종합상담센터 | 02-2091-3009 |
| | 동작구청 | 서울 동작구 장승배기로 161(노량진동) 동작구청 별관 3층 복지정책과 | 02-820-9612 |
| | 마포구청 | 서울 마포구 월드컵로 212(성산동) 마포구청 7층 법률상담센터 | 02-3153-8529 |
| | 서대문구청 | 서울 서대문구 연희로 248(연희동) 서대문구청 5층 복지정책과 | 02-330-1558 |
| | 서울시 사회복지협의회 | 서울 마포구 백범로31길 21(공덕동) 서울복지타운 6층 | 02-2021-1745 |
| | 양천구청 | 서울 양천구 목동동로 81(신정동) 양천구청 해누리타운 5층 복지정책과 | 02-2620-3352 |
| | 은평구청 | 서울 은평구 은평로 195(녹번동) 은평구청 별관 3층 법률홈닥터 상담실 | 02-351-7020 |
| | 종로구청 | 서울 종로구 삼봉로 43(수송동) 종로구청 본관 6층 기획예산과 법제팀 | 02-2148-1384 |
| | 중랑구청 | 서울 중랑구 봉화산로 179(신내동) 중랑구청 3층 복지정책과 희망복지지원단 | 02-2094-1623 |
| 부산 (4) | 남구청 | 부산 남구 못골로 19(대연동) 부산남구청 6층 주민지원과 | 051-607-4317 |
| | 사상구청 | 부산 사상구 학감대로 242(감전동) 사상구청 3층 복지정책과 | 051-310-4317 |
| | 수영구청 | 부산 수영구 남천동로 100(남천2동) 수영구 청 2층 기획감사실 내 법률홈닥터 상담실 | 051-610-4027 |
| | 부산광역시청 | 부산 연제구 중앙대로 1001(연산동) 부산광역시청 본관 3층 | 051-888-3155 |

| 지역 | 배치기관명 | 주소 | 연락처 |
|------------|---------------|---|---------------|
| 대구 (4) | 달서구청 | 대구 달서구 학산로 45(월성동) 달서구청 6층 법률홈닥터 상담실 | 053-667-3541 |
| | 동구청 | 대구 동구 아양로 22(신암동) 동부고용복지플러스센터 2층 법률홈닥터실 | 053-667-6921 |
| | 북구청 | 대구 북구 옥산로 65(침산동) 북구청 1층 복지정책과 | 053-665-3123 |
| | 수성구청 | 대구 수성구 달구벌대로 2450(범어동) 수성구청 별관 2층 행복나눔과 | 053-666-2667 |
| 인천 (4) | 강화군청 | 인천 강화군 강화읍 강화대로 394(관창리) 효원빌딩(지킴이센터) 501호 | 032-932-7179 |
| | 미추홀구청 | 인천 미추홀구 동정리로 95(송의동) 미추홀구청 경비실동 1층 법률홈닥터 | 032-880-5910 |
| | 인천 사회복지협의회 | 인천 남동구 용천로 208(간석동) 인천시 사회복지회관 503호 | 032-437-7432 |
| | 서구청 | 인천 서구 서곶로 307(심곡동) 서구청 제2청사 7층 법률홈닥터 상담실 | 032-560-5896 |
| 광주 (2) | 남구청 | 광주 남구 봉선로1(주월동) 광주남구청 7층 기획실 | 062-607-2133 |
| | 서구청 | 광주 서구 경열로 33(농성동) 광주서구청 5층 사회복지과 | 062-360-7039 |
| 대전 (2) | 동구청 | 대전 동구 동구청로 147(가오동) 동구청 1층 법률홈닥터실 | 042-251-6229 |
| | 대전광역시청 | 대전 서구 둔산로 100(둔산동) 대전시청 2층 종합민원실 | 042-270-2384 |
| 울산 (1) | 울산광역시청 | 울산 남구 중앙로 201(신정동) 울산시청 본관 1층 무료생활법률상담실 | 052-229-2288 |
| 경기 (10) | 광주시청 | 경기 광주시 행정타운로 50(송정동) 광주시청 2층 법률홈닥터 상담실 | 031-760-3795 |
| | 고양 덕양구청 | 경기 고양시 덕양구 화중로104번길 13(화정 동) 덕양구청 5층 법률홈닥터 상담실 | 031-8075-5600 |
| | 남양주시청 | 경기 남양주시 경춘로 1037(금곡동) 남양주시청 신관 2층 희망복지과 | 031-590-8721 |
| | 동두천시청 | 경기 동두천시 방죽로 23(생연동) 동두천시청 기획감사담당관 의회법무팀 | 031-860-2036 |
| | 성남시청 | 경기 성남시 중원구 성남대로 997(여수동) 본관 2층 법률홈닥터 상담실 | 031-729-2493 |

| 지역 | 배치기관명 | 주소 | 연락처 |
|-----------|----------------|---|---------------|
| | 수원시 사회복지협의회 | 경기 수원시 권선구 권선로 768(권선동) 1층 수원시휴먼서비스센터 | 070-7878-9365 |
| | 안산시청 | 경기 안산시 단원구 화랑로387(고잔동) 안산시청 1층 복지정책과 | 031-481-2592 |
| | 안성시청 | 경기 안성시 시청길 25(봉산동) 안성시청 본관 1층 법률상담실 | 031-678-2178 |
| | 오산시청 | 경기 오산시 성호대로 141 오산시청 1층 무한돌봄센터 | 031-8036-7427 |
| | 이천시청 | 경기 이천시 부악로 40(중리동) 이천시청 9층 법률상담실 무료법률상담실 | 031-645-3855 |
| 강원 (2) | 삼척시청 | 강원 삼척시 중앙로 296(교동) 삼척시청 본관 3층 | 033-570-3633 |
| | 속초 사회복지협의회 | 강원 속초시 청초호반로 296(금호동) 속초시사회복지회관 1층 | 033-639-2632 |
| 충북 (2) | 충북 사회복지협의회 | 충북 청주시 흥덕구 공단로 87(복대동) 충청북도종합사회복지센터 300호 | 043-238-0843 |
| | 충주시청 | 충북 충주시 으뜸로 21(금릉동) 충주시청 민원동 5층 복지정책과 | 043-850-5959 |
| 충남 (4) | 논산시청 | 충남 논산시 시민로210번길 9(내동) 논산시청 신청사 1층 법률상담실 | 041-746-6044 |
| | 서산시청 | 충남 서산시 호수공원1로 22(석남동) 서산고용복지플러스센터 5층 | 041-664-1739 |
| | 아산시청 | 충남 아산시 시민로 456(온천동) 아산시청 본관 1층 민원실 | 041-540-2075 |
| | 천안시청 | 충남 천안시 서북구 변영로 156(불당동) 천안시청 1층 민원실 | 041-521-3292 |
| 전북 (3) | 익산시청 | 전북 익산시 인북로32길 1(남중동) 익산시청 3층 법률상담실 | 063-858-9280 |
| | 전북 사회복지협의회 | 전북 전주시 덕진구 전주천동로 483(금암동) 전북사회복지관 3층 | 063-251-1860 |
| | 전주시청 | 전북 전주시 완산구 전주객사2길 12-8(중앙 동1가) 2층 전주시지역사회복지협의회 | 063-281-0309 |
| 전남 (2) | 전남 사회복지협의회 | 전남 무안군 삼향읍 오룡3길 22(남악리) 전남사회복지회관 1층 | 061-285-1161 |

| 지역 | 배치기관명 | 주소 | 연락처 |
|-----------|------------------|--|--------------|
| | 순천시청 | 전남 순천시 장명로 30(장천동) 순천시청 나동 4층 법률상담실 | 061-749-3394 |
| 경북 (4) | 경산시청 | 경북 경산시 남매로 159(중방동) 경산시청 별관 2층 복지정책과 | 053-810-5925 |
| | 구미시청 | 경북 구미시 송정대로 55(송정동) 구미시청 2층 복지정책과 | 054-480-5149 |
| | 영주시청 | 경북 영주시 시청로 1(휴천동) 영주시청 2층 법률상담실 | 054-639-6059 |
| | 포항시청 | 경북 포항시 남구 시청로 1(대잠동) 포항시청 2층 법률상담실 | 054-270-5754 |
| 경남 (3) | 경남도청 (사회서비스원) | 경남 김해시 호계로 418(부원동) 경남사회서비스원 커뮤니티케어김해센터 | 055-328-8239 |
| | 진주시청 | 경남 진주시 동진로 189(상대동) 행정복지센터 4층 법률상담실 | 055-755-7560 |
| | 창원시청 | 경남 창원시 성산구 창이대로706번길 16-23(사파동) 사파민원센터 1층 | 055-272-5466 |
| 제주 (1) | 제주 사회복지협의회 | 제주도 제주시 청풍남8길 12-1(화북일동) | 064-702-3782 |

부록12 고용복지플러스센터 지역별 위치

| 권역 | 센터명 | 관할지역 | 주소 | 전화번호 |
|-----------|-----------------|--------------------------------------|---|--------------|
| 서울 (9) | 서울강남 고용복지+센터 | 강남구 | 서울 강남구 테헤란로 410, 8~10F (대치동) | 02-3468-4794 |
| | 서울강서 고용복지+센터 | 강서구 | 서울 강서구 양천로57길 10-10, 탐라영재관 2~3층 (가양동) | 02-2063-6700 |
| | 서울고용 복지+센터 | 동대문구, 종로구, 중구 | 서울 중구 삼일대로 363, 1~4층 (장교동) | 02-2004-7301 |
| | 서울관악 고용복지+센터 | 관악구, 구로구, 금천구, 동작구 | 서울 구로구 디지털로34길 27, 2-3층 (구로동) | 02-3282-9200 |
| | 서울남부 고용복지+센터 | 양천구, 영등포구 | 서울 영등포구 선유로 120 (양평동1가) | 02-2639-2300 |
| | 서울동부 고용복지+센터 | 강동구, 광진구, 성동구, 송파구 | 서울 송파구 중대로 135, IT벤처타워 동관 3~5층 (가락동) | 02-2142-8924 |
| | 서울북부 고용센터 | 강북구, 노원구, 도봉구, 성북구, 종로구 | 서울 노원구 노해로 450, 해청빌딩 (상계동) | 02-2171-1700 |
| | 서울서부 고용복지+센터 | 마포구, 서대문구, 용산구, 은평구 | 서울 마포구 마포대로 63-8 (도화동) | 02-2077-6000 |
| | 서초고용센터 | 서초구 | 서울 서초구 반포대로 43 (서초동) | 02-580-4900 |
| 부산 (4) | 부산 고용복지+센터 | 남구, 동구, 부산진구, 서구, 연제구, 영도구, 중구 | 부산 부산진구 중앙대로 993 (양정동) | 051-860-1919 |
| | 부산동부 고용복지+센터 | 금정구, 기장군, 동래구, 수영구, 해운대구 | 부산 수영구 수영로 676 (광안동) | 051-760-7100 |
| | 부산북부 고용복지+센터 | 강서구, 북구, 사상구 | 부산 북구 화명대로 9 (화명동) | 051-330-9900 |
| | 부산사하 고용복지+센터 | 사하구 | 부산 사하구 낙동남로 1400, 정우헤리티지 빌딩 8~10층 (하단동) | 051-520-4900 |
| 대구 (5) | 대구 고용복지+센터 | 수성구, 중구 | 대구 수성구 동대구로 392 (범어동) | 053-667-6000 |
| | 대구강북 고용복지+센터 | 군위군, 북구 | 대구 북구 칠곡중앙대로 318 (태전동) | 053-606-8000 |

| 권역 | 센터명 | 관할지역 | 주소 | 전화번호 |
|-----------|-----------------|---|--|--------------|
| | 대구달성 고용복지+센터 | 고령군, 달성군 | 대구 달성군 논공읍 논공중앙로34길 1 (북리) | 053-605-9510 |
| | 대구동부 고용복지+센터 | 동구 | 대구 동구 아양로 22 (신암동) | 053-667-6900 |
| | 대구서부 고용복지+센터 | 남구, 달서구, 서구 | 대구 서구 서대구로 9 (내당동) | 053-605-6500 |
| 인천 (4) | 인천 고용복지+센터 | 남동구, 동구, 미추홀구, 연수구, 옹진군, 중구 | 인천 남동구 문화로 131 (구월동) | 032-460-4701 |
| | 인천북부 고용복지+센터 | 계양구, 부평구 | 인천 계양구 장제로 804, 영산빌딩 2~5층 (계산동) | 032-540-5641 |
| | 인천서부 고용복지+센터 | 강화군, 서구 | 인천 서구 서곶로 299, 서구청 제2청사 7~10층 (십곡동) | 032-540-2001 |
| | 강화 고용복지센터 | 강화군 | 인천 강화군 강화읍 강화대로 395 | 032-540-7990 |
| 광주 (5) | 광주 고용복지+센터 | 곡성군, 구례군, 나주시, 남구, 담양군, 동구, 북구, 서구, 장성군, 화순군 | 광주 북구 금남로 121(북동) | 062-609-8500 |
| | 광주광산 고용복지+센터 | 광산구, 영광군, 함평군 | 광주 광산구 하남대로 154 (월곡동) | 062-960-3200 |
| | 나주 고용복지센터 | 나주시 | 전남 나주시 우정로 56, 토담리치타워 A동 401호 (빛가람동) | 061-280-0183 |
| | 영광 고용복지센터 | 영광군 | 전남 영광군 영광읍 물무로2길 61 | 061-280-0158 |
| | 화순 고용복지센터 | 화순군 | 전남 화순군 화순읍 충의로 100 | 061-280-0155 |
| 대전 (2) | 대전 고용복지+센터 | 금산군, 대덕구, 동구, 서구, 유성구, 중구 | 대전 서구 문정로 56 (탄방동) | 042-480-6000 |
| | 금산 고용복지센터 | 금산군 | 충남 금산군 금산읍 인삼로 70, KT빌딩 1층 | 041-731-8690 |
| 울산 (1) | 울산 고용복지+센터 | 남구, 동구, 북구, 울주군, 중구 | 울산 남구 화합로 106 (삼산동) | 052-228-1919 |
| 세종 (1) | 세종 고용복지+센터 | 세종특별자치시 | 세종 조치원읍 터미널안길 60 (상리) | 044-865-3219 |

| 권역 | 센터명 | 관할지역 | 주소 | 전화번호 |
|------------|-----------------|--|---|--------------|
| 경기 (29) | 가평 고용복지센터 | 가평군 | 경기 가평군 가평읍 가화로 169, 1층 | 031-580-0901 |
| | 고양 고용복지+센터 | 고양시 덕양구, 고양시 일산동구, 고양시 일산서구 | 경기 고양시 일산동구 고봉로 32-16 (장항동) | 031-920-3937 |
| | 광명 고용복지+센터 | 광명시 | 경기 광명시 시청로 15, 광명고용복지플러스센터 1~2층 (철산동, 힐팰리스) | 02-2680-1500 |
| | 경기광주 고용복지+센터 | 광주시, 양평군 | 경기 광주시 광주대로 62 (경안동) | 031-799-2760 |
| | 구리 고용복지+센터 | 구리시 | 경기 구리시 건원대로 44, 태영빌딩 2층 (인창동) | 031-560-5800 |
| | 군포 고용복지+센터 | 군포시 | 경기 군포시 군포로 522-1 (당동) | 031-463-7610 |
| | 김포 고용복지+센터 | 김포시 | 경기 김포시 김포한강4로 125, 월드타워빌딩 3~5층 (장기동) | 031-999-0900 |
| | 남양주 고용복지+센터 | 남양주시 | 경기 남양주시 경춘로 953, 금마루빌딩 3,4층 (금곡동) | 031-560-1919 |
| | 동두천 고용복지+센터 | 동두천시, 연천군, 철원군 | 경기 동두천시 삼육사로 984, 서경코아 3층(생연동) | 031-860-1700 |
| | 부천 고용복지+센터 | 부천시 | 경기 부천시 길주로 351 (중동) | 032-320-8900 |
| | 성남 고용복지+센터 | 성남시 분당구, 성남시 수정구, 성남시 중원구 | 경기 성남시 분당구 성남대로 146 (구미동) | 031-739-3177 |
| | 수원 고용복지+센터 | 수원시, 화성시 일부 지역(금곡동, 기산동, 능동, 동탄면, 목동, 반송동, 반월동, 반정 동, 방교동, 병점동, 산척동, 석우동, 송 동, 신동, 영천동, 오 산동, 장지동, 중동, 진안동, 청계동) | 경기 수원시 팔달구 경수대로 584 (인계동) | 031-231-7864 |
| | 시흥 고용복지+센터 | 시흥시 | 경기 시흥시 마유로418번길 18, 정왕프라자 3층 (정왕동) | 031-496-1900 |

| 권역 | 센터명 | 관할지역 | 주소 | 전화번호 |
|----|----------------|--|---|-------------------|
| | 안산 고용복지+센터 | 안산시 단원구, 안산시 상록구 | 경기 안산시 단원구 원고잔로 11 (고잔동) | 031-412-6600 |
| | 안성 고용복지+센터 | 안성시 | 경기 안성시 안성맞춤대로 984 (도기동) | 031-686-1705 |
| | 안양 고용복지+센터 | 과천시, 군포시, 안양시 동안구, 안양시 만안구 | 경기 안양시 만안구 안양 로 303, 메세포스빌타워 3~4층 (안양동) | 031-463-0700 |
| | 양주 고용복지+센터 | 양주시 | 경기 양주시 부흥로 1533 (남방동) | 031-849-2300 |
| | 양평 고용복지센터 | 양평군 | 경기 양평군 양평읍 중앙로111번길 11 | 031-740-6780 |
| | 여주 고용복지센터 | 여주시 | 경기도 여주시 여흥로109 번길 15, 5층 (창동) | 031-740-6790 |
| | 오산 고용복지+센터 | 오산시 | 경기 오산시 경기동로 51, 오산고용센터 (오산동) | 031-8024-980 5 |
| | 용인 고용복지+센터 | 용인시 기흥구, 용인시 수지구, 용인시 처인구 | 경기 용인시 기흥구 강남로 3, 2~4층 (구갈동) | 031-289-2210 |
| | 의왕 고용복지+센터 | 과천시, 의왕시 | 경기 의왕시 안양판교로 89, 2층 (포일동) | 031-463-7460 |
| | 의정부 고용복지+센터 | 의정부시, 포천시 | 경기 의정부시 시민로 49, 1~2층 (가능동, 신동아파라디움) | 031-828-0900 |
| | 이천 고용복지+센터 | 여주시, 이천시 | 경기 이천시 이섭대천로 1309 (창전동) | 031-644-3820 |
| | 파주 고용복지+센터 | 파주시 | 경기 파주시 중앙로 328, MH타워 8층 (금촌동) | 031-860-0401 |
| | 평택 고용복지+센터 | 평택시 | 경기 평택시 경기대로 1194, 장당프라자 2층 (이충동) | 031-646-1205 |
| | 포천 고용복지센터 | 포천시 | 경기도 포천시 중앙로 62, 1층 (신읍동) | 031-850-7690 |
| | 하남 고용복지+센터 | 하남시 | 경기 하남시 미사강변대로 52 (풍산동) | 031-730-7000 |
| | 화성 고용복지+센터 | 화성시(제외지역: 금곡동, 기산동, 능동, 동탄면, 목동, | 경기 화성시 봉담읍 동화길 85, 이원타워 7층 (동화리) | 031-290-0800 |

| 권역 | 센터명 | 관할지역 | 주소 | 전화번호 |
|-----------|---------------|---|---|--------------|
| | | 반송동, 반월동, 반정동, 방교동, 병점동, 산척동, 석우동, 송동, 신동, 영천동, 오산동, 장지동, 중동, 진안동, 청계동) | | |
| 강원 (9) | 강릉 고용복지+센터 | 강릉시, 동해시 | 강원 강릉시 강릉대로 176 (교동) | 033-610-1919 |
| | 동해 고용복지센터 | 동해시 | 강원 동해시 동해대로 4921 (나안동) | 033-539-1901 |
| | 삼척 고용복지+센터 | 삼척시 | 강원 삼척시 중앙로 214, 4층 (남양동) | 033-570-1900 |
| | 속초 고용복지+센터 | 고성군, 속초시, 양양군 | 강원 속초시 동해대로 4178, 엠클리닉빌딩 3층 (조양동) | 033-630-1919 |
| | 영월 고용복지+센터 | 영월군, 정선군, 평창군 | 강원 영월군 영월읍 단종로 8 (영흥리) | 033-371-6260 |
| | 원주 고용복지+센터 | 원주시, 횡성군 | 강원 원주시 서원대로 383, 2~3층 (개운동) | 033-769-0900 |
| | 춘천 고용복지+센터 | 가평군, 양구군, 인제군, 춘천시, 홍천군, 화천군 | 강원 춘천시 퇴계농공로 9, 넥서스프라자 2~5층(석사동) | 033-250-1900 |
| | 태백 고용복지+센터 | 태백시 | 강원 태백시 황지로 119, 2층 (황지동) | 033-550-8655 |
| | 홍천 고용복지센터 | 홍천군 | 강원 홍천군 홍천읍 홍천 로 356, 로하스빌딩 7층 | 033-439-1902 |
| 충북 (6) | 옥천 고용복지+센터 | 영동군, 옥천군 | 충북 옥천군 옥천읍 삼양로8길 4 (삼양리) | 043-730-4100 |
| | 음성 고용복지+센터 | 음성군 | 충북 음성군 금왕읍 무극로 213, 승덕빌딩 2층 (무극리) | 043-880-8600 |
| | 제천 고용복지+센터 | 단양군, 제천시 | 충북 제천시 내토로 441 (화산동) | 043-640-9310 |
| | 진천 고용복지센터 | 진천군 | 충북 진천군 덕산읍 자안로 9, 삼영프라자 4층 | 043-229-0790 |

| 권역 | 센터명 | 관할지역 | 주소 | 전화번호 |
|------------|---------------|---|--|--------------|
| | 청주 고용복지+센터 | 괴산군, 보은군, 증평군, 진천군, 청주시 상당구, 청주시 서원구, 청주시 청원구, 청주시 흥덕구 | 충북 청주시 서원구 1순환로 642 (사창동) | 043-230-6700 |
| | 충주 고용복지+센터 | 충주시 | 충북 충주시 국원대로 13 (문화동) | 043-850-4000 |
| 충남 (12) | 공주 고용복지+센터 | 공주시 | 충남 공주시 변영1로 46, 5층 (신관동) | 041-851-8501 |
| | 논산 고용복지+센터 | 계룡시, 논산시 | 충남 논산시 시민로210번 길 14-8 (내동) | 041-731-8600 |
| | 당산 고용복지센터 | 당진시 | 충남 당진시 시청2로 12, 제일빌딩 2층 (수청동) | 041-620-7456 |
| | 보령 고용복지+센터 | 보령시, 부여군, 서천군, 청양군, 홍성군 | 충남 보령시 보령남로 26 (명천동) | 041-930-6200 |
| | 부여 고용복지센터 | 부여군 | 충남 부여군 부여읍 신동엽길 6, 성모의원 3층 | 041-930-6236 |
| | 서산 고용복지+센터 | 서산시, 태안군 | 충남 서산시 호수공원1로 22 (석남동) | 041-661-5600 |
| | 서천 고용복지센터 | 서천군 | 충남 서천군 서천읍 충절로109번길 25 | 041-930-6244 |
| | 아산 고용복지+센터 | 아산시 | 충남 아산시 시장길 29, 아산시민문화복지회관 2,4층 (온천동) | 041-570-5500 |
| | 예산 고용복지센터 | 예산군 | 충남 예산군 예산읍 군청로1길 20, 더예당 2층 | 041-620-9511 |
| | 천안 고용복지+센터 | 당진시, 예산군, 천안시 동남구, 천안시 서북구 | 충남 천안시 서북구 동서 대로 163, 2~5층 (성정동) | 041-620-7400 |
| | 태안 고용복지센터 | 태안군 | 충남 태안군 태안읍 동백로 336, 태광빌딩 2층 | 041-661-5691 |
| | 홍성 고용복지센터 | 홍성군 | 충남 홍성군 홍성읍 법원로 37 | 041-930-6200 |
| 전북 (8) | 고창 고용복지센터 | 고창군 | 전북 고창군 고창읍 증양로 330 | 063-580-0540 |

| 권역 | 센터명 | 관할지역 | 주소 | 전화번호 |
|------------|---------------|---|---|--------------|
| | 군산 고용복지+센터 | 군산시 | 전북 군산시 조촌로 62 (조촌동) | 063-450-0600 |
| | 김제 고용복지+센터 | 김제시 | 전북 김제시 화동길 105, 2층 (요촌동) | 063-540-8400 |
| | 남원 고용복지+센터 | 남원시, 순창군 | 전북 남원시 향단로 39, 1층 (하정동) | 063-630-3900 |
| | 부안 고용복지+센터 | 고창군, 부안군 | 전북 부안군 부안읍 번영로 145, 2층 (서외리) | 063-580-0501 |
| | 익산 고용복지+센터 | 익산시 | 전북 익산시 익산대로52길 11 (남중동) | 063-840-6500 |
| | 전주 고용복지+센터 | 무주군, 완주군, 임실군, 장수군, 전주시 덕진구, 전주시 완산구, 진안군 | 전북 전주시 덕진구 태진로 114 (진북동) | 063-270-9100 |
| | 정읍 고용복지+센터 | 정읍시 | 전북 정읍시 수성택지3길 28, 1층 (수성동) | 063-530-7500 |
| 전남 (7) | 광양 고용복지+센터 | 광양시 | 전남 광양시 중마로 410, 커뮤니티센터 8,9층 (마동) | 061-798-1900 |
| | 목포 고용복지+센터 | 목포시, 무안군, 신안군, 영암군, 진도군 | 전남 목포시 평화로 5(상동) | 061-280-0500 |
| | 무안 고용복지센터 | 무안군 | 전남 무안군 무안읍 성안길 26, 1층 | 061-280-0160 |
| | 순천 고용복지+센터 | 고흥군, 보성군, 순천시 | 전남 순천시 충효로 147 (조례동) | 061-720-9114 |
| | 여수 고용복지+센터 | 여수시 | 전남 여수시 웅천북로 33 (웅천동) | 061-650-0155 |
| | 영남 고용복지센터 | 영암군 | 전남 영암군 영암읍 농암로 36, 1층 | 061-280-0190 |
| | 해남 고용복지+센터 | 강진군, 완도군, 장흥군, 해남군 | 전남 해남군 해남읍 중앙1로 61 | 061-530-2900 |
| 경북 (13) | 경산 고용복지+센터 | 경산시, 영천시, 청도군 | 경북 경산시 중앙로 85, 대구은행 경산 영업부 3층 (중방동) | 053-667-6800 |
| | 경주 고용복지+센터 | 경주시 | 경북 경주시 원화로 396, 3,7,8층 (동천동) | 054-778-2500 |

| 권역 | 센터명 | 관할지역 | 주소 | 전화번호 |
|---------------|-------------------------------------|--|---|--------------|
| | 구미 고용복지+센터 | 구미시, 칠곡군 | 경북 구미시 백산로 118 (송정동) | 054-440-3310 |
| | 김천 고용복지+센터 | 김천시 | 경북 김천시 신양2길 46 (신음동) | 054-429-8900 |
| | 문경 고용복지+센터 | 문경시, 상주시 | 경북 문경시 매봉1길 67, 문경시산림조합 3,4층 (모전동) | 054-559-8200 |
| | 상주 고용복지센터 | 상주시 | 경북 상주시 왕산로 155 (남성동) | 054-559-8280 |
| | 안동 고용복지+센터 | 안동시, 영양군, 예천군, 의성군, 청송군 | 경북 안동시 경동로 400 (태화동) | 054-851-8061 |
| | 영주 고용복지+센터 | 봉화군, 영주시 | 경북 영주시 변영로 88 (휴천동) | 054-639-1122 |
| | 영천 고용복지센터 | 영천시 | 경북 영천시 금완로 63 (완산동) | 054-778-2591 |
| | 예천 고용복지센터 | 예천군 | 경북 예천군 예천읍 봉덕로 26, 동창한우마을 빌딩 2층 | 054-851-8180 |
| | 의성 고용복지센터 | 의성군 | 경북 의성군 의성읍 문소3 길 102-1, 4층(진주빌딩) | 054-851-8151 |
| | 칠곡 고용복지+센터 | 성주군, 칠곡군 | 경북 칠곡군 왜관읍 중앙로 146 (왜관리) | 054-970-1919 |
| 포항 고용복지+센터 | 영덕군, 울릉군, 울진군, 포항시 남구, 포항시 북구 | 경북 포항시 북구 중흥로 221 (죽도동) | 054-280-3000 | |
| 경남 (10) | 거제 고용복지+센터 | 거제시 | 경남 거제시 서문로5길 6, 우형빌딩 3층 (고현동 국민은행 건물) | 055-730-1919 |
| | 거창 고용복지+센터 | 거창군, 함양군, 합천군 | 경남 거창군 거창읍 송정8길 6 (송정리) | 055-949-6589 |
| | 고성 고용복지센터 | 고성군 | 경남 고성군 고성읍 동외로 175 | 055-650-1841 |
| | 김해 고용복지+센터 | 김해시 | 경남 김해시 호계로 441 (부원동) | 055-330-6400 |
| | 마산 고용복지+센터 | 의령군, 창녕군, 창원시 마산합포구, 창원시 마산회원구, 합안군 | 경남 창원시 마산회원구 3·15대로 628, 3층 | 055-259-1500 |

| 권역 | 센터명 | 관할지역 | 주소 | 전화번호 |
|-----------|---------------|---------------------------------|----------------------------------|--------------|
| | 밀양 고용복지+센터 | 밀양시 | 경남 밀양시 백민로 69, 2층, 4층 (내이동) | 055-350-2800 |
| | 사천 고용복지센터 | 사천시 | 경남 사천시 사천읍 옥산로 113, 4층 | 055-760-6590 |
| | 양산 고용복지+센터 | 양산시 | 경남 양산시 중부로 10 (중부동) | 055-379-2400 |
| | 진주 고용복지+센터 | 사천시, 산청군, 진주시 | 경남 진주시 진양호로 563 (장대동) | 055-753-9090 |
| | 창녕 고용복지센터 | 창녕군 | 경남 창녕군 창녕읍 군청길 18, 성동빌딩 9층 | 055-278-9250 |
| | 창원 고용복지+센터 | 창원시 성산구, 창원시 의창구, 창원시 진해구 | 경남 창원시 성산구 마디미서로 60 (상남동) | 055-239-0900 |
| | 통영 고용복지+센터 | 고성군, 통영시 | 경남 통영시 광도면 죽림1로 69 (죽림리) | 055-650-1800 |
| | 하동 고용복지+센터 | 남해군, 하동군 | 경남 하동군 진교면 민다리안길 61-3 (진교리) | 055-880-5544 |
| | 함안 고용복지센터 | 함안군 | 경남 함안군 가야읍 남경길 32, 함안메디컬센터 4층 | 055-278-9210 |
| 제주 (2) | 제주 고용복지+센터 | 제주시 | 제주도 제주시 중앙로 165 (이도일동) | 064-759-2450 |
| | | 서귀포시 | 제주도 서귀포시 동홍로 186 | 064-710-4490 |

**북한이탈주민
취업·창업·정착 지원 매뉴얼**

2022년 07월 06일 인쇄

2022년 07월 08일 발행

발행인 : 신 영 호

발행처 : (사)북한인권정보센터

서울특별시 중구 창경궁로1길 33, 삼양빌딩 3층

전화 / 02-723-6045(代)

비매품